

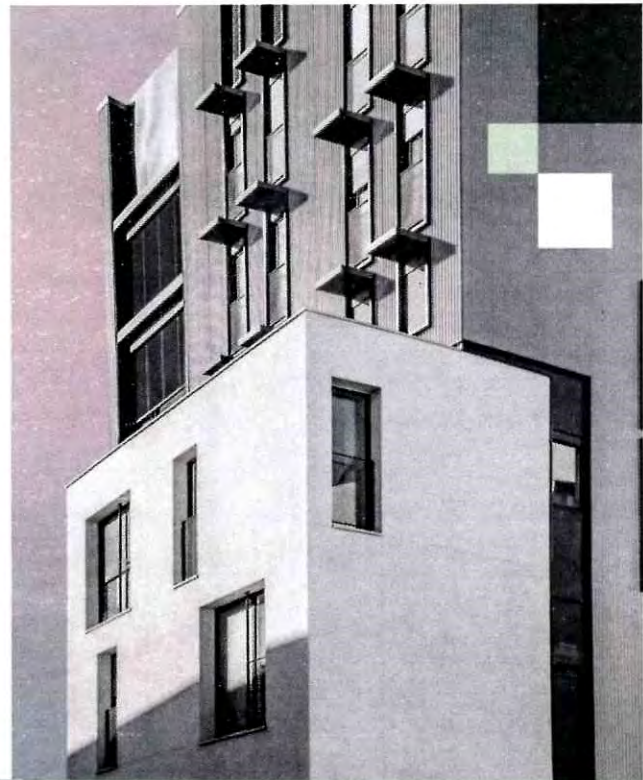
ЭКСПЕРТНОЕ БЮРО
ВОТУМ

УТВЕРЖДАЮ:

Генеральный директор

ООО «Экспертное бюро «Вотум»

Иванова В.В.



ЗАКЛЮЧЕНИЕ СПЕЦИАЛИСТА

№ ЭФ3845/05-23

в области строительного-
технического исследования,
проведенного на объекте,
расположенном по адресу:
Московская обл., г.
Пушкино, ул. Александра
Меня, д. 1, кв. [REDACTED]

Основание: Договор № ЭФ3845/05-23 от 23.05.2023г. между
«Вотум»

и ООО «Экспертное бюро

г. Москва
2023 г.

СОДЕРЖАНИЕ

1. ВВОДНАЯ ЧАСТЬ	2
1.1 Место и время проведения исследования:	2
1.2 Основания для производства исследования:	2
1.3 Объект исследования:	2
1.4 Сведения об экспертной организации:	2
1.5 Документы, представленные специалисту для производства исследования:.....	2
1.6 Сведения о лицах, присутствовавших при производстве исследования:.....	2
1.7 Сведения о специалисте:.....	2
1.8 Вопросы, поставленные перед специалистом:	3
1.9 Технические средства контроля и измерения, используемые при проведении исследования.	3
1.10 Законодательные и нормативные акты Российской Федерации, специальная литература, использованные при проведении исследования:.....	5
1.11 Этапы исследования:.....	7
2. ИССЛЕДОВАТЕЛЬСКАЯ ЧАСТЬ.....	7
2.1 Сведения об объекте исследования	9
Исследование по Вопросу №1.....	10
Исследование по Вопросу №2.....	22
3. ВЫВОДЫ.....	26
Приложение №1. Фотографии, сделанные специалистом во время осмотра.	27
Приложение №2. Копии документов, подтверждающих квалификацию специалиста.....	49
Приложение №3. Сертификаты, свидетельства о поверке.	56
Приложение №4 Документы экспертной организации.....	59
Приложение №5. Локальный сметный расчет.	66
Приложение № 6. Акт осмотра.	84
Приложение №7. Телеграмма.	85

1. ВВОДНАЯ ЧАСТЬ

1.1 Место и время проведения исследования:

Исследование проводилось по адресу: Московская обл., г. Пушкино, ул. Александра Меня, д. 1, кв.

Время проведения исследования: с 09.06.2023 г. по 21.06.2023 г.

Время производства натурального осмотра на объекте исследования: г. с 11 часов 00 минут по 12 часов 00 минут.

Адрес осуществления камеральной обработки данных: 119180, Россия, г. Москва, муниципальный округ Якиманка вн. тер. г., 1-й Голутвинский пер., д. 3-5, стр. 1, этаж 1, пом/ком I/12.

1.2 Основания для производства исследования:

Договор № ЭФ3845/05-23 от 23.05.2023г. между и ООО «Экспертное бюро «Вотум».

1.3 Объект исследования:

Жилое помещение (квартира) № _____ расположенное в многоквартирном жилом доме по адресу: Московская обл., г. Пушкино, ул. Александра Меня, д. 1, общей площадью с учетом неотапливаемых помещений 62,40 кв.м.

1.4 Сведения об экспертной организации:

ООО «Экспертное бюро «Вотум», адрес местонахождения: 119180, Россия, г. Москва, муниципальный округ Якиманка вн. тер. г., 1-й Голутвинский пер., д. 3-5, стр. 1, этаж 1, пом/ком I/12; ИНН/КПП 9706015686/ 770601001, ОГРН 1217700211750, e-mail: zakaz@votum.legal.

1.5 Документы, представленные специалисту для производства исследования:

Договор участия в долевом строительстве № ДДУ/НП _____ от 19.08.2021 г.

1.6 Сведения о лицах, присутствовавших при производстве исследования:

О проведении специалистом натурального обследования заинтересованные стороны уведомлены экспертной организацией. На осмотре присутствовал собственник: (см. Приложение №6). Застройщик ООО «СПЕЦИАЛИЗИРОВАННЫЙ ЗАСТРОЙЩИК «ФЛАГМАН», о дате и времени проведения натурального осмотра был уведомлен телеграммой (см. Приложение №7). Представитель застройщика на осмотр не явился.

1.7 Сведения о специалисте:

Титова Мария Юрьевна, имеет высшее образование (Московский государственный строительный университет, диплом бакалавра по направлению «Строительство», диплом № 107718 0885619, рег. номер 7630Б, выдан 12.07.2018 года); (Московский государственный строительный университет, диплом магистра с отличием по направлению «Строительство», по специальности «Судебная строительно-техническая и стоимостная экспертизы объектов недвижимости», диплом № 107704 0224323, рег. номер 2540М, выдан 16.07.2020 года).

Дополнительное образование:

- Удостоверение о повышении квалификации по программе «Ценообразование и сметное дело в строительстве с использованием программных комплексов Smeta.RU, ГРАНД-Смета» (ФГБОУ ВО НИУ МГСУ рег. номер У-2029/18, выдан 13.12.2018г.);

- Удостоверение о повышении квалификации по программе «Современная практика обследования зданий и сооружений. Государственный строительный надзор, строительный контроль и экспертиза строительства» (ООО «МинМакс» рег. номер ПК 2104/04-01, №180001509457, от 29.04.2021);

- Диплом о профессиональной переподготовке по программе «Судебная строительнотехническая и стоимостная экспертиза объектов недвижимости» (ЧОУ ДПО «Институт непрерывного образования», № 373100485623, рег. номер 194-2023, выдан 24.03.2023);

- Сертификат соответствия судебного эксперта (СДСНЭОиЭ ФАТРИМ «Палата судебных экспертов», № PS 003506, действителен с 24.03.2023 по 24.03.2026).

Стаж работы по экспертной специальности – 4 года.

Копии документов, подтверждающие квалификацию эксперта, находятся в Приложении №2 данного заключения.

Ивочкин Данила Сергеевич - помощник специалиста, имеет неоконченное высшее образование (Московский государственный строительный университет, институт строительства и архитектуры, по направлению 08.03.01 «Строительство», дата окончания обучения 31.08.2023 г.).

Стаж работы по экспертной специальности – 1 год.

1.8 Вопросы, поставленные перед специалистом:

1) Определить, соответствует ли качество объекта долевого строительства: жилого помещения (квартиры) № _____ расположенное в многоквартирном жилом доме по адресу: Московская обл., г. Пушкино, ул. Александра Меня, д. 1, общей площадью с учетом неотапливаемых помещений 62,40 кв.м., условиям Договора участия в долевом строительстве № ДДУ/НП _____ от 19.08.2021 г., требованиям технических регламентов, СП, ГОСТ, проектной документации и градостроительных регламентов.

2) В случае выявления такого несоответствия, определить объем обнаруженных дефектов и стоимость их устранения с учетом работ, материалов и иных необходимых затрат.

1.9 Технические средства контроля и измерения, используемые при проведении исследования.

Для производства осмотра специалист применял следующие инструменты:

№	Внешний вид СИ	Характеристики СИ
1		<p><u>Цифровой уровень ADA ProLevel 60</u> для измерения углов наклона деталей и плоскостей. Удобно читаемый цифровой электронный дисплей отображает отклонение от горизонтали/вертикали, получая данные с встроенного датчика уклона (инклинометра). Для точной работы есть автоматическая калибровка. Данные отображаются в градусах, мм/м, %, in/ft. Для удобства работы есть режим "HOLD" - удержания результатов на дисплее и подсветка.</p> <p>Встроенные пузырьковые уровни позволяют вести двойной контроль совместно с электронным датчиком уклона или работать как с обычным уровнем. В</p>

		<p>основание встроены магниты для крепления на стальных конструкциях.</p> <p>Технические характеристики:</p> <ul style="list-style-type: none"> - Длина - 600 мм Точность измерений - 0,5 мм/м
2		<p><u>Линейка металлическая</u> используется для точного определения линейных размеров. Гибкий инструмент позволяет также определить длину объектов незначительной кривизны. Изделие оснащено отверстием для подвешивания.</p>
3		<p><u>Лазерный дальномер RGK D60</u> — это современный прибор для измерения расстояний до 60 метров, обладающий широким набором. Точность измерений — не менее ± 2 мм. Лазерный дальномер RGK D60 оснащён пузырьковым уровнем для гарантированного получения перпендикуляра. Блок памяти способен хранить до 100 полученных значений, включая длину, площадь и объём. С сохранёнными значениями можно выполнять те же арифметические действия, что и с текущими измерениями. Контрастный четырёхстрочный экран оснащён яркой подсветкой, которую можно включить и выключить отдельной кнопкой. В корпусе предусмотрены паз для закрепления ремешка на руку, винт на штатив 1/4" и откидная скоба. Измерение можно выполнять от четырёх разных точек отсчёта. Дальномер RGK D60 выполняет измерения: до задней кромки — при измерении длины помещения; до передней кромки — удобно осуществлять разметку; до винта — расстояние определяется точно до центра штатива; до конца откидной скобы — для определения расстояния из углов.</p>

Также специалистом использовались:

- фиксирующая аппаратура – камера iPhone 13 Pro 14 Мп с широкоугольным и телеобъективом;
- персональный компьютер;
- ручка, карандаш, планшет, листы бумаги.

Копии сертификатов о калибровке и поверке представлены в Приложении № 3.

Фотографии, сделанные во время натурного осмотра, приведены в Приложении № 1.

1.10 Законодательные и нормативные акты Российской Федерации, специальная литература, использованные при проведении исследования¹:

- 1) Градостроительный кодекс Российской Федерации от 29.12.2004 N 190-ФЗ (с изменениями на 28 апреля 2023 года) (редакция, действующая с 9 мая 2023 года);
- 2) Федеральный закон Российской Федерации от 30 декабря 2009 г. N 384-ФЗ «Технический регламент о безопасности зданий и сооружений» (с изм. на 2 июля 2013 года);
- 3) Федеральный закон Российской Федерации от 31 мая 2001 г. N 73-ФЗ «О государственной судебно-экспертной деятельности в Российской Федерации» (с изм. на 1 июля 2021 года);
- 4) Федеральный закон Российской Федерации 123-ФЗ «Технический регламент о требованиях пожарной безопасности» (с изменениями на 14 июля 2022 года);
- 5) Постановление Правительства РФ от 28 мая 2021 г. N 815 «Об утверждении перечня национальных стандартов и сводов правил (частей таких стандартов и сводов правил), в результате применения которых на обязательной основе обеспечивается соблюдение требований Федерального закона «Технический регламент о безопасности зданий и сооружений», и о признании утратившим силу постановления Правительства Российской Федерации от 4 июля 2020 г. N 985 (с изменениями на 20 мая 2022 года)»;
- 6) АО «ЦНИИПРОМЗДАНИЙ». Пособие по обследованию строительных конструкций зданий;
- 7) «Дефекты и методы их устранения в конструкциях и сооружениях». И.А. Физдель, Издательство литературы по строительству, Москва 1970 г.;
- 8) «Методики исследования объектов судебной строительно-технической экспертизы». Гос. учреждение Рос. федер. центр судеб. экспертизы. Бутырин А.Ю., Луковкина О.В., Попов А.Н., Чудиёвич А.Р., Библиотека эксперта, Москва 2007;
- 9) «Рекомендации по оценке надежности строительных конструкций зданий и сооружений по внешним признакам». Изд. ЦНИИпромзданий, Москва 2001;
- 10) «Сборник методических рекомендаций по производству судебных строительно-технических экспертиз». Министерство Юстиции РФ ФЦСЭ. Под ред. А.Ю. Бутырина. Москва 2012;
- 11) «Сборник учебно-методических пособий по судебной строительно-технической экспертизе». Под ред. А.Ю. Бутырина, Библиотека эксперта, Москва 2011;
- 12) «Судебная экспертиза в гражданском, арбитражном, административном и уголовном процессе». 4-е изд., перераб. и доп. - М.: Норма – ИНФРА-М, Е.Р. Россинская, 2019;
- 13) «Теория и практика судебной строительно-технической экспертизы». И.Д. Городец., Бутырин А.Ю. 2006;
- 14) «Типология зданий и сооружений». Изд. центр «Академия». 2008 г. И.А. Синянский, Н.И. Манешина;
- 15) ГОСТ 475-2016 «Блоки дверные деревянные и комбинированные. Общие технические условия»;
- 16) ГОСТ 538-2014 «Изделия замочные и скобяные. Общие технические условия (с Поправкой)»;
- 17) ГОСТ 13996-2019 «Плитки керамические. Общие технические условия»;

¹ Указанные источники нормативно-технической документации использовались в той части и в той мере, которые были необходимы для решения поставленных вопросов. Указанный перечень не является исчерпывающим и представляет из себя справочную информацию характеризующую полноту исследований. Для проведения исследований использовались либо действующие нормативные документы, либо их актуализированные версии (СП-своды правил), документы прекратившие свое действие на территории РФ использовались справочно.

- 18) ГОСТ 15167-93 «Изделия санитарные керамические. Общие технические условия (с Изменением N 1)»;
- 19) ГОСТ 19111-2001 «Изделия погонажные профильные поливинилхлоридные для внутренней отделки. Технические условия»;
- 20) ГОСТ 23166-99 «Блоки оконные. Общие технические условия» (с Изменением N 1, с Поправкой);
- 21) ГОСТ 24866-2014 «Стеклопакеты клееные. Технические условия (с Изменением N 1, с Поправкой)»;
- 22) ГОСТ Р 58945-2020 «Система обеспечения точности геометрических параметров в строительстве. Правила выполнения измерений параметров зданий и сооружений»;
- 23) ГОСТ Р 58939-2020 «Система обеспечения точности геометрических параметров в строительстве. Правила выполнения измерений. Элементы заводского изготовления»;
- 24) ГОСТ 30245-2003 «Профили стальные гнутые замкнутые сварные квадратные и прямоугольные для строительных конструкций. Технические условия (с Поправкой)»;
- 25) ГОСТ 30673-2013 «Профили поливинилхлоридные для оконных и дверных блоков. Технические условия»;
- 26) ГОСТ 30674-99 «Блоки оконные из поливинилхлоридных профилей. Технические условия (с Поправкой)»;
- 27) ГОСТ 30777-2012 «Устройства поворотные, откидные, поворотно-откидные, раздвижные для оконных и балконных дверных блоков. Технические условия»;
- 28) ГОСТ 31173-2016 «Блоки дверные стальные. Технические условия»;
- 29) ГОСТ 31311-2022 «Приборы отопительные. Общие технические условия»;
- 30) ГОСТ 34378-2018 «Конструкции, ограждающие светопрозрачные. Окна и двери. Производство монтажных работ, контроль и требования к результатам работ»;
- 31) ГОСТ 30971-2012 «Швы монтажные узлов примыкания оконных блоков к стеновым проемам. Общие технические условия (с Поправкой)»;
- 32) СП 13-102-2003 «Правила обследования несущих строительных конструкций зданий и сооружений»;
- 33) СП 29.13330.2011 «Полы. Актуализированная редакция СНиП 2.03.13-88 (с Изменениями N 1,2,3)»;
- 34) СП 54.13330.2022 «Здания жилые многоквартирные СНиП 31-01-2003»;
- 35) СП 70.13330.2012 «Несущие и ограждающие конструкции. Актуализированная редакция СНиП 3.03.01-87 (с Изменениями N 1, 3, 4)»;
- 36) СП 71.13330.2017 «Изоляционные и отделочные покрытия. Актуализированная редакция СНиП 3.04.01-87 (с Изменением N 1,2)»;
- 37) СП 73.13330.2016 «Внутренние санитарно-технические системы зданий. СНиП 3.05.01-85 (с Изменением N 1)»;
- 38) ГОСТ 25772-2021 «Ограждения металлические лестниц, балконов, крыш, лестничных маршей и площадок. Общие технические условия (с Поправкой)»;
- 39) ГОСТ 30970-2014 «Блоки дверные из поливинилхлоридных профилей. Общие технические условия»;
- 40) ГОСТ 9.032-74 «Единая система защиты от коррозии и старения (ЕСЗКС). Покрытия лакокрасочные. Группы, технические требования и обозначения (с Изменениями N 1-4)»;
- 41) СТО НОСТРОЙ 2.23.62-2012 «Конструкции ограждающие светопрозрачные. ОКНА. Часть 2. Правила производства монтажных работ, контроль и требования к результатам работ (с Поправкой)».
- 42) ГОСТ 21519-2022 «Блоки оконные из алюминиевых сплавов. Технические условия»;

43) ГОСТ Р 59690-2021 «Материалы и комплектующие для натяжных потолков. Общие технические условия».

44) ГОСТ 6810-2002 «Обои. Технические условия (с Поправкой, с Изменением N 1)».

45) ТТК «Облицовка стен ванных комнат глазурованной плиткой».

46) ТУ 5772-005-88742502-2003 «Панели облицовочные. Элементы крепления и стыковки из поливинилхлорида для наружной отделки стен».

47) СП 2.1.3678-20 «Санитарно-эпидемиологические требования к эксплуатации помещений, зданий, сооружений, оборудования и транспорта, а также условиям деятельности хозяйствующих субъектов, осуществляющих продажу товаров, выполнение работ или оказание услуг (с изменениями на 14 апреля 2022 года)».

48) ГОСТ 24404-80 «Изделия из древесины и древесных материалов. Покрытия лакокрасочные. Классификация и обозначения».

49) ГОСТ Р 59654-2021 «Детали профильные из древесины и древесных материалов для строительства. Технические условия».

50) ГОСТ 32548-2013 «Вентиляция зданий. Воздухораспределительные устройства. Общие технические условия (Переиздание)».

51) ГОСТ 32412-2013 «Трубы и фасонные части из непластифицированного поливинилхлорида для систем внутренней канализации. Технические условия».

52) ГОСТ 23695-2016 «Приборы санитарно-технические стальные эмалированные. Технические условия (Переиздание)».

53) ГОСТ 19681-2016 «Арматура санитарно-техническая водоразборная. Общие технические условия (с Изменением N 1)».

54) ТР 114-01 «Технические рекомендации по технологии устройства покрытия пола из ламинат-паркета».

1.11 Этапы исследования:

- анализ предоставленной в распоряжение специалиста документации для составления плана проведения исследования, изучение правовых и технических документов, относящихся к обследуемому объекту;

- натурное обследование, выезд специалиста на исследуемый объект для визуального осмотра и изучения фактического состояния ремонтно-строительных работ, выполненных в рамках заключенного Договора;

- опрос заинтересованных лиц;

- анализ и систематизация результатов, полученных при изучении предоставленной в распоряжение специалиста документации, правовых и технических документов, относящихся к обследуемому объекту, сведений по результатам выезда на объект и визуального осмотра, а также изучения фактического состояния строительных работ, выполненных в рамках заключенного Договора;

- расчет стоимости ремонтно-отделочных работ в случае выявления недостатков строительных работ на объекте;

- формулирование выводов и оформление заключения специалиста.

2. ИССЛЕДОВАТЕЛЬСКАЯ ЧАСТЬ

Настоящее заключение специалиста может быть использовано как доказательство в судебных или внесудебных спорах. Информировем, что после вступления в силу ст. 41 ФЗ «О государственной судебно-экспертной деятельности», судебно-экспертная деятельность может

проводиться не только государственными, но и негосударственными экспертными учреждениями. Выводы, содержащиеся в настоящем заключении, ограничиваются следующими условиями:

1) Настоящее заключение достоверно в полном объеме в указанных в задании на исследование целях.

2) В процессе исследования предполагалось, что предоставленная Заказчиком информация является точной и достоверной. Специальная экспертиза (почерковедческая, техническая экспертиза документов, автороведческая и пр.) предоставленных документов не производилась.

3) ООО «Экспертное бюро «Вотум» гарантирует конфиденциальность информации, полученной в процессе исследования, за исключением случаев, предусмотренных законодательством Российской Федерации.

Настоящее исследование проводилось в соответствии, с учетом положений и требований, данных специальной литературы, в частности по строительно-технической и документарной экспертизе, действующим положениям СП, ГОСТ, положений об охране труда и окружающей среды в Российской Федерации. При формулировке выводов по поставленным вопросам специалист использовал результаты специальных исследований и общепринятые научные положения, отраженные в специальной и методической литературе по строительству.

Основные методы проведения исследований:

1) Анализ — метод исследования, характеризующийся выделением и изучением отдельных частей объектов исследования.

2) Синтез — процесс соединения или объединения ранее разрозненных вещей или понятий в целое или набор. Синтез есть способ собрать целое из функциональных частей как антипод анализа — способа разобрать целое на функциональные части.

3) Измерительный метод, основанный на информации, получаемой с использованием технических измерительных средств. Результаты непосредственных измерений при необходимости приводятся путем соответствующих пересчетов к нормальным или стандартным условиям, например, к нормальной температуре, нормальному атмосферному давлению и тому подобное. С помощью измерительного метода определяются значения показателей: масса изделия, сила тока, длина предмета, скорость автомобиля и др.

4) Регистрационный метод, основан на использовании информации, получаемой путем подсчета числа определенных событий, предметов или затрат, например, количества отказов изделия при испытаниях, числа частей сложного изделия (стандартных, унифицированных, оригинальных, защищенных авторскими свидетельствами или патентами и т.п.). Этим методом определяются показатели надежности, стандартизации и унификации, патентно-правовые и др.

5) Расчетный метод, при котором значения качественных или количественных показателей вычисляются по значениям параметров исследуемого образца, найденным другими методами. Для этого необходимо иметь теоретические или эмпирические зависимости показателей «качества» от параметров исследуемого образца.

6) Органолептический метод основан на анализе восприятия органов чувств (зрения, обоняния, осязания, слуха, вкуса) без применения технических измерительных или регистрационных средств. Органы чувств человека выдают информацию о соответствующих ощущениях. На основе имеющегося опыта проводится анализ этих ощущений и находится значение показателя качества. Поэтому точность метода зависит от квалификации, опыта и способностей лиц, проводящих оценку. При органолептическом методе могут использоваться технические средства, повышающие разрешающие способности органов чувств (лупа, микроскоп, слуховая трубка и т.п.). Метод широко применяется для определения качественных

показателей исследуемого образца или объекта. Обычно органолептический метод применяется совместно с экспертным.

7) Документальный метод — это исследование учетных документов, различные исследования этих документов, проверка нормативной правовой базы их составления и т.д.

8) Экспертный метод - метод основанный на учете мнений специалистов-экспертов. Метод применяют в тех случаях, когда показатели качества не могут быть определены другими методами из-за недостаточного количества информации, необходимости разработки специальных технических средств и т.п. Экспертный метод является совокупностью нескольких различных методов, которые представляют собой его модификации. Известные разновидности экспертного метода применяются там, где основой решения является коллективное решение компетентных людей (экспертов). Квалификация эксперта определяется не только знанием предмета обсуждения. Учитываются специфические возможности эксперта. Например, в пищевой промышленности при оценке качества продуктов питания учитывают возможности эксперта воспринимать вкус, запах, а также его состояние здоровья. Эксперты, оценивающие эстетические и эргономические показатели качества, должны быть хорошо осведомлены в области художественного конструирования. При использовании экспертного метода для оценки качества формируют рабочую и экспертную группы. Рабочая группа организует процедуру опроса экспертов, собирает анкеты, обрабатывает и анализирует экспертные оценки.

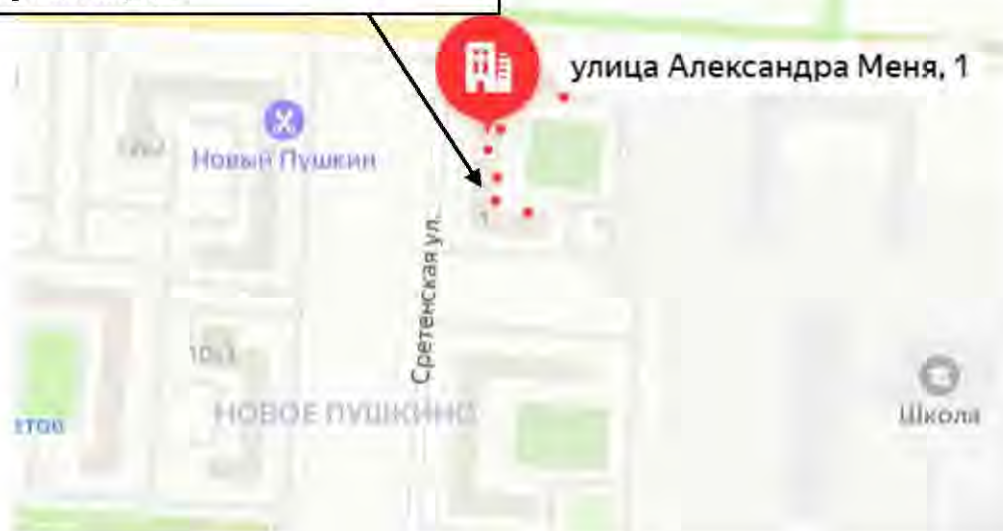
При проведении исследования для подготовки ответа на вопросы был использован комбинированный метод, т.е. органолептический метод в совокупности с измерительным методом. Специалист, основываясь на своих знаниях, навыках и опыте, используя имеющуюся в его распоряжении информацию об объекте исследования, проанализировал количественные и качественные характеристики объекта исследования, провёл их идентификацию по основным признакам.

2.1 Сведения об объекте исследования

Жилое помещение (квартира) № _____ расположенное в многоквартирном жилом доме по адресу: Московская обл., г. Пушкино, ул. Александра Меня, д. 1, общей площадью с учетом неотапливаемых помещений 62,40 кв.м.

Объект исследования представляет собой двухкомнатное помещение с прихожей, кухней, спальней, гостиной, санузлом, лоджией и ванной комнатой. Квартира расположена в многоквартирном жилом доме. В квартире застройщиком выполнен ремонт (по отделке). В прихожей, кухне, спальне и гостиной выполнена отделка стен обоями под покраску с последующим окрашиванием, в ванной комнате и санузле стены облицованы керамической плиткой. Напольное покрытие в прихожей, санузле и ванной комнате выполнено из керамической плитки, в спальне и гостиной – из ламината, на лоджии уложен линолеум. Напольное покрытие в кухне смешанное: часть выполнена из ламината, часть из керамической плитки.

Московская обл., г. Пушкино, ул.
Александра Меня, д. 1



Объект исследования, согласно общему осмотру, готов к эксплуатации. Необходимо отметить, что на момент освидетельствования объекта экспертизы (квартира) не используется для проживания людей.

Исследование по Вопросу №1

Вопрос 1: Определить, соответствует ли качество объекта долевого строительства: жилого помещения (квартиры) № _____, расположенное в многоквартирном жилом доме по адресу: Московская обл., г. Пушкино, ул. Александра Меня, д. 1, общей площадью с учетом неотапливаемых помещений 62,40 кв.м., условиям Договора участия в долевом строительстве № ДДУ/НП _____ от 19.08.2021 г., требованиям технических регламентов, СП, ГОСТ, проектной документации и градостроительных регламентов.

Для ответа на данный вопрос специалист проанализировал документацию, предоставленную заказчиком, а также произвёл натурный осмотр объекта исследования. В связи с тем, что ООО «СПЕЦИАЛИЗИРОВАННЫЙ ЗАСТРОЙЩИК «ФЛАГМАН», согласно Договора участия в долевом строительстве № ДДУ _____ от 19.08.2021 г., является застройщиком и производит выпуск строительной продукции, то к квартире, которая является предметом Договора, применяются строительные нормативы (ГОСТ, СП, проектная документация и т.д.). Основными документами, которые регламентируют качество строительной продукции являются:

- *Технический регламент о безопасности зданий и сооружений от 30.12.2009 N 384-ФЗ (с изменениями на 2 июля 2013 года);*

- *Градостроительный кодекс Российской Федерации от 29.12.2004 N 190-ФЗ (с изменениями на 28 апреля 2023 года) (редакция, действующая с 9 мая 2023 года);*

- *Постановление Правительства РФ от 28 мая 2021 г. N 815 «Об утверждении перечня национальных стандартов и сводов правил (частей таких стандартов и сводов правил), в результате применения которых на обязательной основе обеспечивается соблюдение требований Федерального закона «Технический регламент о безопасности зданий и сооружений», и о признании утратившим силу постановления Правительства Российской Федерации от 4 июля 2020 г. N 985 (с изменениями на 20 мая 2022 года)».*

С учетом того, что объектом исследования является квартира с **отделкой**, то есть полностью пригодная к эксплуатации, для отделочных работ также применяется документ,

который регламентирует качество отделочных работ и с помощью которого можно определить недостатки при отделочных работах, а именно:

- СП 71.13330.2017 «Изоляционные и отделочные покрытия. Актуализированная редакция СНиП 3.04.01-87 (с Изменением N 1,2)»;

Кроме того, специалист проанализировал информацию, содержащуюся в Договоре участия в долевом строительстве № ДДУ/НП от 19.08.2021 г. В соответствии с Приложением №2 к указанному Договору, в Объекте долевого строительства выполняются следующие отделочные работы по помещениям:

1. Отделка комнат:

- 1.1. стены: оштукатуривание, шпатлевание, оклейка флизелиновыми обоями под покраску, покраска обоев в 1 слой (цвет-белый);
- 1.2. пол: дополнительная звукоизоляция рулонного типа и цементно-песчаная стяжка, армированная фиброволокном, ламинат, плинтус ПВХ с кабель-каналом;
- 1.3. потолок: натяжной.

2. Отделка кухонь:

- 2.1. стены: оштукатуривание, шпатлевание, оклейка флизелиновыми обоями под покраску, покраска обоев в 1 слой (цвет-белый);
- 2.2. пол: дополнительная звукоизоляция рулонного типа и цементно-песчаная стяжка, армированная фиброволокном, керамогранит, плинтус ПВХ с кабель-каналом;
- 2.3. потолок: натяжной;
- 2.4. устройство выводов для подключения ХВС/ГВС, канализации.

3. Отделка холлов и коридоров:

- 3.1. стены: оштукатуривание, шпатлевание, оклейка флизелиновыми обоями под покраску, покраска обоев в 1 слой (цвет-белый);
- 3.2. пол: дополнительная звукоизоляция рулонного типа и цементно-песчаная стяжка, армированная фиброволокном, керамогранит, плинтус ПВХ с кабель-каналом;
- 3.3. потолок: натяжной.

4. Отделка санузлов:

- 4.1. стены: облицовка керамической плиткой до потолка;
- 4.2. пол: гидроизоляция, дополнительная звукоизоляция рулонного типа и цементно-песчаная стяжка, армированная фиброволокном, керамогранит;
- 4.3. потолки: натяжной;
- 4.4. сантехническое оборудование (унитаз, ванна, умывальник, смеситель, полотенцесушитель);
- 4.5. устройство скрытой подводки для подключения ХВС/ГВС, канализации.

5. Отделка лоджии / балконов:

- 5.1. стены: облицовочный кирпич / штукатурка, шпатлёвка, окраска белой краской;
- 5.2. пол: стяжка, армированная фиброволокном, бытовой линолеум;
- 5.3. потолок: шпатлевка, окраска белой краской.

6. В состав отделки так же включено:

- 6.1. устройство электрических сетей с установкой оконечных устройств (розетки, выключатели), а также устройство выводов для подключения вытяжки на кухне и подсветки зеркала в с/у;
- 6.2. разводка телевизионного кабеля с установкой оконечных устройств (TV-розетка) в жилых комнатах;

6.3. прокладка интернет кабеля с установкой оконечного устройства (интернет-розетка) в холле / коридоре;

6.4. установка домофонной трубки;

6.5. установка межкомнатных дверей жилых помещений;

6.6. установка входной металлической двери с двухконтурным уплотнителем, двумя замками,

отделкой панелью МДФ с внутренней стороны;

6.7. устройство подготовки для размещения блоков кондиционера (вывод для подключения к электроснабжению, устройство межблочных трасс).

7. Стиль отделки – «Аквамарин».

Согласно разделу 5 СП 13-102-2003 «Правила обследования несущих строительных конструкций зданий и сооружений» (Этапы проведения обследований и состав работ):

«5.1 Обследование строительных конструкций зданий и сооружений проводится, как правило, в три связанных между собой этапа:

- *подготовка к проведению обследования;*
- *предварительное (визуальное) обследование;*
- *детальное (инструментальное) обследование.*

5.2 Состав работ и последовательность действий по обследованию конструкций независимо от материала, из которого они изготовлены, на каждом этапе включают:

Подготовительные работы:

- *ознакомление с объектом обследования, его объемно-планировочным и конструктивным решением, материалами инженерно-геологических изысканий;*

- *подбор и анализ проектно-технической документации;*

- *составление программы работ (при необходимости) на основе полученного от заказчика технического задания. Техническое задание разрабатывается заказчиком или проектной организацией и, возможно, с участием исполнителя обследования. Техническое задание утверждается заказчиком, согласовывается исполнителем и, при необходимости, проектной организацией - разработчиком проекта задания.*

Предварительное (визуальное) обследование:

- *сплошное визуальное обследование конструкций зданий и выявление дефектов и повреждений по внешним признакам с необходимыми замерами и их фиксация.*

Детальное (инструментальное) обследование:

- *работы по обмеру необходимых геометрических параметров зданий, конструкций, их элементов и узлов, в том числе с применением геодезических приборов;*

- *инструментальное определение параметров дефектов и повреждений;*

- *определение фактических прочностных характеристик материалов основных несущих конструкций и их элементов;*

- *измерение параметров эксплуатационной среды, присущей технологическому процессу в здании и сооружении;*

- *определение реальных эксплуатационных нагрузок и воздействий, воспринимаемых обследуемыми конструкциями с учетом влияния деформаций грунтового основания;*

- *определение реальной расчетной схемы здания и его отдельных конструкций;*

- *определение расчетных усилий в несущих конструкциях, воспринимающих эксплуатационные нагрузки;*

- *расчет несущей способности конструкций по результатам обследования;*

- *камеральная обработка и анализ результатов обследования и поверочных расчетов;*

- анализ причин появления дефектов и повреждений в конструкциях;
- составление итогового документа (акта, заключения, технического расчета) с выводами по результатам обследования;
- разработка рекомендаций по обеспечению требуемых величин прочности и деформативности конструкций с рекомендуемой, при необходимости, последовательностью выполнения работ.

Некоторые из перечисленных работ могут не включаться в программу обследования в зависимости от специфики объекта исследования, его состояния и задач, определенных техническим заданием. Исходя из вышеизложенных этапов, специалист произвел детальное (инструментальное) обследование с применением специальной приборной базы. Согласно детального (инструментального) обследования объекта исследования специалист выявил ряд дефектов.

Дефект – отдельное несоответствие конструкций какому-либо параметру, установленному проектом или нормативным документом (СНиП, ГОСТ, ТУ, СН и т.д.). Указанный термин дан в соответствии с СП 13-102-2003 «Правила обследования несущих строительных конструкций зданий и сооружений зданий» / Госстрой России. – М.: ГУП ЦПП, 2005.

Ниже в Таблице №1 специалист описал выявленные им дефекты, несоответствия действующей нормативной документации (СП, ГОСТ) в области строительства на момент осмотра Квартиры.

Таблица №1. Несоответствие дефектов действующим нормативным документам.

№ п/п	Описание дефекта	Нарушение требований Нормативных документов (СП, ГОСТ, и тд)
1	Стены, оклеенные обоями, в спальне, кухне, гостиной и прихожей имеют отклонения по уровню вертикальности. Отклонения составляют 6-8 мм. Фото № 13-16.	Нарушение требований СП 71.13330.2017 «Изоляционные и отделочные покрытия. Актуализированная редакция СНиП 3.04.01-87 (с Изменением N 1,2)»: «7.6.1 Качество поверхности, подготовленной для оклейки обоями, должно соответствовать требованиям заказчика. Рекомендуемые параметры (в соответствии с выбранным типом обоев) приведены в таблице 7.5. 7.3.7 После проведения штукатурных и (или) шпатлевочных отделочных работ качество полученной поверхности должно соответствовать требованиям заказчика. Рекомендуемые параметры приведены в таблице 7.5.» (таблица 7.5 представлена ниже) «7.2.13 Качество производства штукатурных работ должно соответствовать требованиям заказчика. В случае если критерии оценки качества штукатурных работ заказчиком не установлены, допускается руководствоваться требованиями, установленными в таблице 7.4, а для СФТК - требованиями, установленным СП 293.1325800. Категорию качества поверхности устанавливает проектом и оценивают согласно таблице 7.5. Категории качества поверхности К3 и К4 устанавливаются только для высококачественной штукатурки.» (таблица 7.4 представлена ниже)
2	Читаемые обойные стыки в спальне. Фото № 17.	Нарушение требований СП 71.13330.2017 «Изоляционные и отделочные покрытия. Актуализированная редакция СНиП 3.04.01-87 (с Изменением N 1,2)»: «7.6.9 Второе

		<p>обойное полотно приклеивают вдоль первого встык, разравнивание складок и удаление пузырей проводят по процедуре, описанной в 7.6.8. Процедуру повторяют до заклейки всей рабочей поверхности.</p> <p>7.6.15 Приемку работ проводят путем визуального осмотра. При визуальном осмотре на поверхности, оклеенной обоями, не допускают воздушные пузыри, замятины, пятна и другие загрязнения, а также доклейки и отслоения.»</p>
3	<p>Стены, облицованные керамической плиткой в ванной комнате, имеют отклонения по уровню вертикальности. Отклонения составляют 8 мм. Фото № 18.</p>	<p>Нарушение требований СП 71.13330.2017 «Изоляционные и отделочные покрытия. Актуализированная редакция СНиП 3.04.01-87 (с Изменением N 1,2): «7.4.17 При производстве облицовочных работ должны быть соблюдены требования заказчика. Рекомендуемые параметры приведены в таблице 7.6. - Из керамических, стеклокерамических и других изделий: отклонения по вертикали – внутренняя облицовка не более 1,5 мм на 1 м длины (4 на этаж)» (таблица 7.6 представлена ниже)</p>
4	<p>Частично отсутствует настенная и напольная керамическая плитка за ванной. Фото №19.</p>	<p>Нарушение условий договора участия в долевом строительстве № ДДУ/НП19-02-12-141/1 от 19.08.2021 г.</p>
5	<p>Цек, отбитости настенной керамической плитки в ванной комнате и санузле. Фото № 20-23.</p>	<p>Нарушение требований ГОСТ 13996-2019 «Плитки керамические. Общие технические условия»: «6.1 Требования к внешнему виду (качество лицевой поверхности): 6.1.3 Не менее 95% керамических плиток должны быть без видимых дефектов, влияющих на внешний вид лицевой поверхности. Перечень дефектов приведен в приложении В. 6.1.4 На лицевой поверхности плиток не допускаются трещины и цек.</p> <p><i>В.6 Цек — тонкие волосообразные трещины глазури, образующиеся вследствие различия коэффициента термического расширения черепка и глазури.</i></p> <p><i>В.7 Отбитость — механическое повреждение изделия (углов, граней, ребер), не покрытое глазурью.»</i></p>
6	<p>На стенах в спальне, кухне и гостиной найдены признаки поражений грибком. Фото №№ 24-26, 33.</p> <p>На ламинате в кухне и гостиной найдены признаки поражений грибком. Фото № 34-35.</p>	<p>Нарушение требований Об утверждении санитарных правил СП 2.1.3678-20 «Санитарно-эпидемиологические требования к эксплуатации помещений, зданий, сооружений, оборудования и транспорта, а также условиям деятельности хозяйствующих субъектов, осуществляющих продажу товаров, выполнение работ или оказание услуг» (с изменениями на 14 апреля 2022 года): «2.7. Покрытия пола и стен помещений, используемых хозяйствующими субъектами, не должны иметь дефектов и повреждений, следов протечаний и признаков поражений грибком и должны быть устойчивыми к уборке влажным способом с применением моющих и дезинфицирующих средств.»</p>
7	<p>Устройство напольного покрытия из ламината в спальне, кухне и гостиной имеет</p>	<p>Нарушение требований ТР 114-01 «Технические рекомендации по технологии устройства покрытия пола из ламинат-паркета»: «7.3 Горизонтальность и ровность поверхности покрытия пола проверяют уровнем и контрольной 2-х метровой рейкой. Величина просвета между</p>

	<p>превышение отклонения поверхности от плоскости. При измерении уровнем превышение составило 3-5 мм. Фото № 27-29.</p>	<p>рейкой и покрытием при проверке в любом направлении не должна превышать 2 мм.»</p> <p>Нарушение требований «Полы. Технические требования и правила проектирования, устройства, приемки, эксплуатации и ремонта»: «11.17. Поверхность покрытия пола должна быть ровной. Отклонение поверхности покрытия пола от горизонтальной плоскости на длине 2 м не должна превышать для покрытий:</p> <p>- полимерных мастичных, дощатых, паркетных, из ламината, из линолеума, из рулонных материалов на основе синтетических волокон - 2 мм»</p> <p>Устройство напольного покрытия из ламината имеет превышение отклонения поверхности от плоскости. При измерении уровнем превышение составило 4 мм. Фото №43.</p>
8	<p>Устройство напольного покрытия из керамической плитки в прихожей, санузле и ванной комнате имеет превышение отклонения поверхности от плоскости. При измерении уровнем превышение составило 5-8 мм. Фото № 30-32.</p>	<p>Нарушение требований СП 71.13330.2017 «Изоляционные и отделочные покрытия. Актуализированная редакция СНиП 3.04.01-87 (с Изменением N 1,2)»: «8.14.1 Готовые покрытия пола должны соответствовать требованиям заказчика. Рекомендуемые параметры приведены в таблице 8.15.» (таблица 8.15 представлена ниже)</p>
9	<p>Напольная керамическая плитка имеет изменение звучания (пустоты) в санузле и кухне при простукивании.</p>	<p>Нарушение требований СП 71.13330.2017 «Изоляционные и отделочные покрытия. Актуализированная редакция СНиП 3.04.01-87 (с Изменением N 1,2)»: «8.9.1 Плиты (плитки) цементно-бетонные, цементно-песчаные, мозаично-бетонные, асфальтобетонные, керамические (керамогранитные), каменно-литые, чугунные, стальные, из природного камня и унифицированных блоков следует укладывать сразу после устройства соединительной прослойки из раствора, бетона, горячих мастик, готовых к применению материалов на водорастворимых полимерах и реактивных смолах... В случае использования в качестве прослойки тиксотропных материалов допускается дополнительно наносить данный материал на обратную сторону укладываемого элемента для обеспечения беспустотной укладки».</p> <p>«8.14.1 Готовые покрытия пола должны соответствовать требованиям заказчика. Рекомендуемые параметры приведены в таблице 8.15.» (таблица 8.15 представлена ниже)</p>
10	<p>Заделка отверстия для трубопровода отопления в напольном покрытии из ламината в спальне выполнена с дефектом. Фото № 33.</p>	<p>Нарушение требований СП 71.13330.2017 «Изоляционные и отделочные покрытия. Актуализированная редакция СНиП 3.04.01-87 (с Изменением N 1,2)»: «Поверхности покрытия не должны иметь выбоин, трещин, волн, вздутий, приподнятых кромок. Цвет покрытия должен соответствовать проектному» - из Таблицы 8.15. «Требования к готовому покрытию пола»</p>

11	<p>На лицевой поверхности подоконной доски в спальне имеются дефекты (царапины). Фото № 36.</p>	<p>Нарушение требований ГОСТ 30673-2013 «Профили поливинилхлоридные для оконных и дверных блоков. Технические условия»: «4.2.8 Показатели внешнего вида профилей: цвет, блеск, качество поверхностей - должны соответствовать цвету, блеску и качеству поверхностей образцов-эталонов... Дефекты на лицевых поверхностях: риски, раковины, вздутия, царапины, трещины, пузырьки и т. д., видимые невооруженным глазом, не допускаются...».</p> <p>Нарушение требований СТО НОСТРОЙ 2.23.62-2012 «Конструкции ограждающие светопрозрачные. Окна. Часть 2. Правила производства монтажных работ, контроль и требования к результатам работ»:</p> <table border="1" data-bbox="603 555 1433 837"> <thead> <tr> <th rowspan="2">Наименование показателя</th> <th rowspan="2">Требования</th> <th colspan="2">Вид контроля</th> <th rowspan="2">Метод контроля</th> </tr> <tr> <th>приемосдаточный</th> <th>периодический</th> </tr> </thead> <tbody> <tr> <td colspan="5" style="text-align: center;">Подоконники</td> </tr> <tr> <td>Качество лицевой поверхности</td> <td>Отсутствие повреждений, сколов, вмятин, вздутий, отслоений</td> <td style="text-align: center;">+</td> <td style="text-align: center;">+</td> <td>Визуальный осмотр</td> </tr> </tbody> </table> <p><i>Из Таблицы №3 – Перечень показателей, проверяемых при контроле качества монтажа оконных блоков.</i></p>	Наименование показателя	Требования	Вид контроля		Метод контроля	приемосдаточный	периодический	Подоконники					Качество лицевой поверхности	Отсутствие повреждений, сколов, вмятин, вздутий, отслоений	+	+	Визуальный осмотр
Наименование показателя	Требования	Вид контроля			Метод контроля														
		приемосдаточный	периодический																
Подоконники																			
Качество лицевой поверхности	Отсутствие повреждений, сколов, вмятин, вздутий, отслоений	+	+	Визуальный осмотр															
12	<p>Окрашенные откосы оконного блока ПВХ в спальне, кухне и гостиной выполнены с дефектами (подтеки). Фото № 37-39.</p>	<p>Нарушение требований СП 71.13330.2017 «Изоляционные и отделочные покрытия. Актуализированная редакция СНиП 3.04.01-87 (с Изменением N 1,2)»: «7.5.1 Малярные работы проводят по основаниям, соответствующим требованиям таблицы 7.4. Требования к категории поверхности - согласно таблице 7.5.» - (таблицы 7.4 и 7.5 представлены ниже)</p> <p>«7.5.5 Приемка малярных работ осуществляется в соответствии с требованиями, установленными заказчиком. Рекомендуемые параметры приведены в таблице 7.7.</p> <p>Полосы, пятна, подтеки, брызги - Не допускаются для жилых и общественных помещений. Должны быть незаметны при сплошном визуальном осмотре с расстояния 2 м от поверхности для подсобных и технических помещений» - из Таблицы 7.7 - Требования к качеству выполненных малярных работ.</p>																	
13	<p>На стеклопакете оконного блока ПВХ в спальне имеется дефект (царапина). Фото № 40.</p>	<p>Нарушение требований ГОСТ 24866-2014 «Стеклопакеты клееные. Технические условия (с Изменением N 1, с Поправкой)»: «5.1.1 По нормам ограничения пороков внешнего вида каждое стекло в стеклопакете должно соответствовать требованиям, указанным в нормативных документах на применяемые виды стекла.»</p> <p>«9.7 Перед установкой в конструкции необходимо провести тщательный осмотр каждого стеклопакета. Не допускается применять стеклопакеты, имеющие загрязнения внутренних поверхностей стекол, дистанционных рамок межстекольного пространства, трещины, посечки, незашлифованные сколы в торцах, отбитые углы, выступы стекла, отслоения герметика по периметру стеклопакета.</p> <p>9.19 При выполнении отделочных и других видов работ необходимо соблюдать меры по защите стеклопакетов от механических повреждений (ударов, вибрации и т.д.) и</p>																	

		загрязнений (попадание на стекло строительных материалов: цементной пыли, строительных растворов, штукатурных смесей и т.д.) и других агрессивных веществ.»
14	<p>Профиль ПВХ оконного блока в спальне и кухне имеет дефекты (царапины). Фото № 41-43.</p> <p>Профиль ПВХ оконного блока в спальне, кухне и гостиной имеет дефекты (зазоры). Фото № 44-47.</p>	<p>Нарушение требований ГОСТ 30673-2013 «Профили поливинилхлоридные для оконных и дверных блоков. Технические условия»: «4.2.8 Показатели внешнего вида профилей: цвет, блеск, качество поверхностей - должны соответствовать цвету, блеску и качеству поверхностей образцов-эталонов... Дефекты на лицевых поверхностях: риски, раковины, вздутия, царапины, трещины, пузырьки и т. д., видимые невооруженным глазом, не допускаются...»</p> <p>«4.2.15 Лицевые поверхности главных профилей должны быть покрыты защитной пленкой, предохраняющей их от повреждений при транспортировании, а также при производстве и монтаже оконных и дверных блоков. Ширина защитной пленки устанавливается в рабочей документации изготовителя».</p> <p>«7.1 Условия упаковки, транспортирования и хранения должны обеспечивать предохранение профилей от загрязнения, деформаций и механических повреждений».</p> <p>Нарушение требований ГОСТ 30674-99 «Блоки оконные из поливинилхлоридных профилей. Технические условия (с Поправкой)»: «5.9.3. Угловые и Т-образные соединения профилей должны быть герметичными. Допускается уплотнение механических соединений ПВХ-профилей атмосферостойкими эластичными прокладками. Зазоры до 0,5 мм допускается заделывать специальными герметиками, не ухудшающими внешний вид изделий и обеспечивающими защиту соединений от проникновения влаги».</p>
15	<p>Дефект на металлическом профиле (царапины) оконного блока на лоджии. Фото № 48-49.</p>	<p>Нарушение требований ГОСТ 21519-2022 «Блоки оконные из алюминиевых профилей. Технические условия»: «5.2.25 Внешний вид изделий (цвет, глянец, текстура) должен соответствовать образцам-эталонам в соответствии с ГОСТ 15.309, утвержденным руководителем предприятия-изготовителя.</p> <p>5.5.1.1 Для изготовления изделий применяют профили из алюминиевых сплавов по <u>ГОСТ 22233</u> или иным нормативным документам, утвержденным в установленном порядке.</p> <p>5.2.23 Изделия должны быть защищены от коррозии согласно требованиям нормативных документов, действующих на территории государства - участника Соглашения, принявшего настоящий стандарт. Алюминиевые элементы изделий должны иметь защитно-декоративное покрытие в соответствии с требованиями <u>ГОСТ 22233</u>.»</p>
16	<p>Отклонение оконного блока ПВХ в кухне по уровню вертикальности</p> <p>Отклонение составляет 6 мм. Фото № 50.</p>	<p>Нарушение противоречит СТО НОСТРОЙ 2.23.62-2012 «Конструкции ограждающие светопрозрачные. ОКНА. Часть 2. Правила производства монтажных работ, контроль и требования к результатам работ (с Поправкой)»: «Контроль соблюдения требований к установке оконных блоков и операционный контроль производятся в процессе монтажа последовательно по каждой операции технологического процесса и документируется в журналах работ (РД-11-05-2007). При этом проверяются отклонения оконного блока от вертикали и горизонтали, мм:</p>

		<p>- на 1 погонный метр, не более 1,5 мм; - на всю длину изделия, не более 3 мм.»</p> <p>Нарушение требований ГОСТ 30971-2012 «Швы монтажные узлов примыкания оконных блоков к стеновым проемам. Общие технические условия (с Поправкой)»: 5.2.4 При определении монтажных зазоров необходимо учесть предельное отклонение от размеров коробок оконного блока. Отклонения от вертикали и горизонтали смонтированных оконных блоков не должны превышать 1,5 мм на 1 м длины, но не более 3 мм на высоту изделия. Установка оконных блоков в проемы, имеющие отклонения геометрических размеров, превышающие указанные в 5.2.3, не допускается.»</p>
17	Отклонение коробки балконного дверного блока ПВХ в гостиной равно 6 мм. Фото № 51.	<p>Нарушение требований «ГОСТ 30970-2014 Блоки дверные из поливинилхлоридных профилей. Общие технические условия»: «А.6 Дверные блоки следует устанавливать по уровню и отвесу. Отклонения от вертикали и горизонтали профилей коробок смонтированных изделий не должны превышать 1,5 мм на 1 м длины и 3 мм на высоту изделия»</p>
18	<p>Загрязнение полотна натяжного потолка в спальне, кухне и прихожей. Фото № 52-54.</p> <p>Дефект монтажа декоративного молдинга крепления натяжного потолка в санузле и ванной комнате. Фото № 55-56.</p>	<p>Нарушение требований ГОСТ Р 59690-2021 «Материалы и комплектующие для натяжных потолков. Общие технические условия.»: «5.5 На лицевой поверхности полотна не допускаются посторонние включения, царапины, раковины, складки, полосы, искажение рисунка, видимые с расстояния 1 м от поверхности пленки. Полотно не должно иметь сквозных отверстий и разрывов.</p> <p>5.7 Декоративный молдинг (вставка, заглушка) изготавливают из ПВХ-композиции методом экструзии по ГОСТ 19111. Варианты исполнения декоративных молдингов приведены на рисунке 3.</p> <p style="text-align: center;">Рисунок 3 — Декоративные молдинги</p> <p>a — T-образный пристенный профиль, вариант 1; б — T-образный пристенный профиль, вариант 2; в — T-образный пристенный профиль, вариант 3; г — соединительный профиль — заглушка; д — Л-образный пристенный профиль»</p> <p>Нарушение требований СП 71.13330.2017 «Изоляционные и отделочные покрытия. Актуализированная редакция СНиП 3.04.01-87 (с Изменением N 1,2)»: «7.8.2 Поверхность натяжного потолка должна иметь однородный цвет, быть ровной, без складок, разрывов, трещин, следов и отпечатков использованных материалов. Не должно быть щелей между стенами и потолком.</p> <p>7.8.3 В местах расположения осветительных приборов (люстр, точечных светильников и пр.), вентиляционных решеток и других местах, где необходимо устройство отверстий по контуру отверстия, следует наклеивать на внутреннюю сторону полотна термокольцо для усиления</p>

		материала. Разрезы в месте прохода труб отопления должны быть полностью закрыты декоративными пластиковыми обводами.»
19	Отклонение наличников дверного блока в спальне и ванной комнате равно 6-14 мм. Фото № 57-58.	Нарушение требований ГОСТ 475-2016 «Блоки дверные деревянные и комбинированные. Общие технические условия»: «5.3.4 Дверные блоки, их сборочные единицы и детали должны иметь правильную геометрическую форму. Отклонения от плоскостности и прямолинейности сторон дверных блоков и их сборочных единиц не должны превышать, мм, по высоте, ширине и диагонали элементов: - до 1000 мм - 1,0; - св. 1000 до 1600 мм - 1,0; - св. 1600 до 2500 мм - 2,0; - св. 2500 мм - 3,0.»
20	Элементы дверного блока соединены не надежно (коробка) в спальне, санузле и ванной комнате. Фото № 59-61.	Нарушение требований ГОСТ 475-2016 «Блоки дверные деревянные и комбинированные. Общие технические условия»: «5.4.8 Установка и крепление наличников, доборных элементов, нащельников, обкладок, реек, раскладок и других элементов облицовки и отделки должны обеспечивать надежное соединение с сопрягаемыми элементами проема и конструкции дверного блока под действием нагрузок, возникающих при нормальных условиях эксплуатации. Наличники и доборные элементы должны полностью перекрывать монтажные швы.» Нарушение требований ГОСТ 475-2016 «Блоки дверные деревянные и комбинированные. Общие технические условия»: «5.3.7 Зазоры в местах неподвижных соединений элементов дверных блоков не должны быть более 0,3 мм.»
21	Отклонение коробки от плоскостности и прямолинейности дверного блока в спальне, санузле, кухне и гостиной равняется 3 мм. Фото № 62-65.	Нарушение требований ГОСТ 475-2016 «Блоки дверные деревянные и комбинированные. Общие технические условия»: «5.3.4 Дверные блоки, их сборочные единицы и детали должны иметь правильную геометрическую форму. Отклонения от плоскостности и прямолинейности сторон дверных блоков и их сборочных единиц не должны превышать, мм, по высоте, ширине и диагонали элементов: - до 1000 мм - 1,0; - св. 1000 до 1600 мм - 1,0; - св. 1600 до 2500 мм - 2,0; - св. 2500 мм - 3,0.»
22	Коробка деревянного дверного блока имеет дефекты (механическое повреждение) в ванной комнате. Фото № 66.	Нарушение требований ГОСТ 475-2016 «Блоки дверные деревянные и комбинированные. Общие технические условия»: «7.3.3 Внешний вид дверных блоков оценивают визуально путем сравнения с образцами-эталоном, утвержденными руководителем предприятия-изготовителя, при естественном или искусственном рассеянном освещении не менее 300 лк. Визуальную оценку проводят с расстояния 1,5 м от вертикально установленного дверного блока» «Приложение В (обязательное). Нормы ограничения пороков и дефектов обработки древесины. Таблица В.1 Механические повреждения: заруб, затил, отщеп, скол, вырыв, задир, вмятины, выхват, выщербины - не допускаются на лицевых поверхностях»

Таблица 7.5 - Требования к качеству поверхности в зависимости от типа финишного покрытия*

Категория качества поверхности	Назначение	Требования (методы контроля)
К1	Поверхности, к декоративным свойствам которых требования не предъявляются (поверхности предназначены под выполнение облицовочных работ различными типами плиток и листовых материалов)	Допускается наличие царапин, раковин, задиров, следов от инструмента глубиной не более 3 мм (сплошной визуальный осмотр). Тени от бокового света допускаются
К2	Поверхности, к декоративным свойствам которых предъявляются обычные требования (поверхности предназначены под выполнение облицовочных работ элементами площадью не менее 900 см ² , нанесение декоративных штукатурок с размером зерна более 1 мм, для нанесения структурных красок и покрытий, для приклейки тяжелых обоев)	Допускается наличие царапин, раковин, задиров глубиной не более 1 мм (сплошной визуальный осмотр). Тени от бокового света допускаются
К3	Поверхности, к декоративным свойствам которых предъявляются повышенные требования (поверхности предназначены под выполнение облицовочных работ мелкоштучными и прозрачными элементами, нанесение декоративных штукатурок с размером зерна менее 1 мм, для нанесения неструктурных матовых красок и покрытий, приклейки обоев на бумажной и флизелиновой основе)	Допускается наличие следов от абразива, применяемого при шлифовке поверхности, но не глубже 0,3 мм (сплошной визуальный осмотр). Тени от бокового света допускаются
К4	Поверхности, к декоративным свойствам которых предъявляются максимальные требования (поверхности предназначены под выполнение глянцевых облицовок, например под металлические или виниловые обои, нанесение глянцевых красок, глазури или покрытий, нанесение полимерной, тонкослойной, венецианской штукатурки или для иных видов высококачественного глянца, для окраски поверхности тонкослойными полуматовыми или глянцевыми покрытиями с применением аппаратов безвоздушного распыления, для приклейки тончайших металлизированных обоев и глянцевых фотообоев). Рекомендуется при установке бокового освещения	Не допускается наличие царапин, раковин, задиров, следов от инструмента (сплошной визуальный осмотр). Тени от бокового света не допускаются (сплошная визуальная оценка с помощью ручного бокового светильника)

Таблица 7.4 - Требования к оштукатуренным основаниям*

Контролируемый параметр	Предельное отклонение	Контроль (метод, объем, вид регистрации)
Простая штукатурка		
Отклонение от вертикали	Не более 3 мм на 1 м, но не более 10 мм на всю высоту помещения	Измерительный, в соответствии с разделом 10, не менее пяти измерений на каждые 70 м ² , журнал работ
Отклонение по горизонтали	Не более 3 мм на 1 м	
Отклонение оконных и дверных откосов, пилястр, столбов и т.п. от вертикали и горизонтали	Не более 4 мм на 1 м, но не более 10 мм на весь элемент	Измерительный, в соответствии с разделом 10, не менее пяти измерений на каждые 70 м ² , журнал работ
Отклонение ширины откоса от проектной	Не более 5 мм	

Улучшенная штукатурка		
Отклонение от вертикали	Не более 2 мм на 1 м, но не более 10 мм на всю высоту помещения	Измерительный, в соответствии с разделом 10, не менее пяти измерений на каждые 50 м ² , журнал работ
Отклонение по горизонтали	Не более 3 мм на 1 м	Измерительный, в соответствии с разделом 10, не менее пяти измерений на каждые 50 м ² , журнал работ
Отклонение оконных и дверных откосов, пилястр, столбов и т.п. от вертикали и горизонтали	На площади 4 м ² не более 4 мм на 1 м, но не более 10 мм на весь элемент	Измерительный, в соответствии с разделом 10, не менее пяти измерений на каждые 50 м ² , журнал работ
Отклонение ширины откоса от проектной	Не более 3 мм	
Высококачественная штукатурка		
Отклонение от вертикали	Не более 0,5 мм на 1 м, но не более 5 мм на всю высоту помещения	Измерительный, в соответствии с разделом 10, не менее пяти измерений на каждые 50 м ² , журнал работ
Отклонение по горизонтали	Не более 1 мм на 1 м	
Отклонение оконных и дверных откосов, пилястр, столбов и т.п. от вертикали и горизонтали	На площади 4 м ² не более 2 мм на 1 м, но не более 5 мм на весь элемент	Измерительный, в соответствии с разделом 10, не менее пяти измерений на каждые 50 м ² , журнал работ
Отклонение ширины откоса от проектной	Не более 2 мм	

Таблица 7.6* – Требования к облицовочным покрытиям.

Облицованная поверхность	Параметры и требуемые значения				
	Отклонение от вертикали, мм на 1 м длины, не более	Отклонения расположения швов от вертикали и горизонтали, мм на 1 м длины, не более	Несовпадения профиля на стыках архитектурно-строительных деталей и швов, мм на 1 м, не более	Неровности плоскости облицовки (при контроле двухметровой рейкой), мм, не более	Отклонения ширины шва, мм, не более
Из керамических, стеклокерамических и других изделий: - наружная облицовка	2 (5 на этаж)	2	4	3	±0,5
- внутренняя облицовка	1,5 (4 на этаж)	1,5	3	2	±0,5
Контроль (метод, объем, вид регистрации)	Измерительный, не менее пяти измерений на 50 - 70 м ² поверхности или на отдельном участке меньшей площади в местах, выявленных сплошным визуальным осмотром, журнал работ		Измерительный, не менее пяти измерений на отдельном 70 - 100 м ² поверхности или на отдельном участке меньшей площади в местах, выявленных сплошным визуальным осмотром, журнал работ		

Таблица 8.15* - Требования к готовому покрытию пола

Наименование параметра	Допустимое значение	Контроль (метод, объем, вид регистрации)
------------------------	---------------------	--

Отклонения поверхности покрытия от плоскости при проверке двухметровой контрольной рейкой: - песчаных, мозаично-бетонных, асфальтобетонных, керамических, каменных, шлакоситалловых	Не более 4 мм	Измерительный, контроль двухметровой рейкой, не менее девяти измерений на каждые 50-70 кв.м. поверхности покрытия или в одном помещении меньшей площади, акт приемки
- поливинилацетатных, дощатых, паркетных покрытий (кроме ламинированных напольных покрытий и покрытий из инженерной доски) и покрытий из линолеума, рулонных на основе синтетических волокон из поливинилхлоридных и сверхтвердых древесноволокнистых плит	Не более 2 мм	
Отклонения от заданного уклона покрытий	Не более 0,2% соответствующего размера помещения, но не более 10 мм	Измерительный, не менее пяти измерений, акт приемки
При проверке сцепления монолитных покрытий и покрытий из жестких плиточных материалов с нижележащими элементами пола простукиванием	Не должно быть изменения характера звучания	Простукиванием всей поверхности пола в центре квадратов по условной сетке с ячейкой размерами не менее 50 x 50 см, акт приемки
Зазоры между досками дощатого покрытия	Не более 1 мм	Измерительный, не менее пяти измерений на каждые 50-70 м2 поверхности покрытия или в одном помещении меньшей площади, акт приемки
Зазоры между паркетными досками и паркетными щитами	Не более 0,5 мм	
Зазоры между смежными планами штучного паркета	Не более 0,2 мм	
Зазоры и щели между плинтусами и покрытием пола или стенами (перегородками), между смежными кромками полотнищ линолеума, ковров, рулонных материалов и плиток	Не допускаются	Измерительный, не менее пяти измерений на каждые 50-70 м2 поверхности покрытия или в одном помещении меньшей площади, акт приемки
Поверхности покрытия не должны иметь выбоин, трещин, волн, вздутий, приподнятых кромок. Цвет покрытия должен соответствовать проектному		Измерительный, не менее пяти измерений на каждые 50-70 м2 поверхности покрытия или в одном помещении меньшей площади, акт приемки

ВЫВОД: Исходя из исследования по данному вопросу, специалист сделал вывод о том, что качество объекта долевого строительства: жилого помещения (квартиры) № , расположенное в многоквартирном жилом доме по адресу: Московская обл., г. Пушкино, ул. Александра Меня, д. 1, общей площадью с учетом неотапливаемых помещений 62,40 кв.м., **не соответствует** условиям Договора участия в долевом строительстве № ДДУ/НП от 19.08.2021 г., требованиям технических регламентов, СП, ГОСТ проектной документации и градостроительных регламентов, а также иным обязательным требованиям.

Исследование по Вопросу №2

Вопрос 2: В случае выявления такого несоответствия, определить объем обнаруженных дефектов и стоимость их устранения с учетом работ, материалов и иных необходимых затрат.

Для ответа на данный вопрос специалист проанализировал исследовательскую часть ответа на первый вопрос, а также произвёл натурный осмотр объекта исследования: жилое помещение (квартира) № , расположенное в многоквартирном жилом доме по адресу: Московская обл., г. Пушкино, ул. Александра Меня, д. 1, общей площадью с учетом неотапливаемых помещений 62,40 кв.м. Также, специалистом проводились измерения всех геометрических характеристик в квартире по итогам данных фиксации дефектов.

Согласно полному и всестороннему исследованию, специалист обнаружил на объекте исследования: жилое помещение (квартира) № , расположенное в многоквартирном жилом

доме по адресу: Московская обл., г. Пушкино, ул. Александра Меня, д. 1, общей площадью с учетом неотапливаемых помещений 62,40 кв.м., недостатки (дефекты), которые позволяют сделать вывод о несоответствии объекта условиям Договора участия в долевом строительстве № ДДУ/НГ от 19.08.2021 г., требованиям технических регламентов, проектной документации и градостроительных регламентов, а также иным обязательным требованиям.

Выявленные дефекты указаны в исследовательской части ответа на первый вопрос данного Заключения специалиста.

На элементах отделочных слоёв имеется некоторый физический износ. В соответствии с Постановлением Пленума Верховного Суда РФ от 23.06.2015 № 25 «О применении судами некоторых положений раздела 1 части первой Гражданского кодекса РФ» п.13. износ материалов не учитывается: «...Если для устранения повреждений имущества истца использовались или будут использоваться новые материалы, то за исключением случаев, установленных законом или договором, расходы на такое устранение включаются в состав реального ущерба истца полностью несмотря на то, что стоимость имущества увеличилась или может увеличиться, по сравнению с его стоимостью до повреждения.»

Также, необходимо указать, что при расчёте стоимости специалист вводил дополнительные поправочные коэффициенты в виду того, что при демонтаже/монтаже отделочных конструкций в квартире имеется мебель, имеется электропроводка, живут люди и т.д. и данные условия усложняют выполнение работ по восстановительному ремонту, согласно принятой методике. Указанная методика «заложена» в программный комплекс «Smeta.ru».

Указанные поправочные коэффициенты принимаются в соответствии с Приказом Минстроя России от 4 августа 2020 года N 421/пр «Об утверждении Методики определения сметной стоимости строительства, реконструкции, капитального ремонта, сноса объектов капитального строительства, работ по сохранению объектов культурного наследия (памятников истории и культуры) народов Российской Федерации на территории Российской Федерации (с изменениями на 7 июля 2022 года)».

При ремонте и реконструкции работы, аналогичные технологическим процессам в новом строительстве (в том числе, возведение новых конструктивных элементов в ремонтируемых зданиях и сооружениях) и не учтенные в ТЕРр, принимаются по соответствующим Территориальным единичным расценкам ТЕР (кроме расценок сборника №46 "Работы при реконструкции зданий и сооружений") на строительные работы с применением коэффициентов:

- к затратам труда и оплате труда рабочих-строителей - 1,15,
- к стоимости эксплуатации машин (в том числе к оплате труда машинистов)-1,25.

Уточнения сметных показателей, связанные с порядком применения ТЕРр и учетом коэффициентов на условия работ осуществляется при составлении смет, при этом приводятся ссылки (в сметном расчёте) на соответствующие пункты технических частей соответствующих Сборников ТЕРр и Общих Указаний.

При производстве ремонтно-строительных работ в эксплуатируемых зданиях и сооружениях, вблизи объектов, находящихся под высоким напряжением, на территории действующих предприятий, имеющих разветвленную сеть транспортных и инженерных коммуникаций и стесненные условия для складирования материалов, и в других усложняющих условиях проведения ремонтно-строительных работ к нормам затрат труда, оплате труда рабочих, затратам на эксплуатацию машин, в том числе оплате труда рабочих, обслуживающих машины, следует применять коэффициенты, учитывающие эти условия.

Таблица на применение поправочных коэффициентов

№ п/п	Условия производства работ	Коэффициенты к расценкам сборников ТЕР (кроме сборника ТЕР № 355)	Коэффициенты к расценкам сборника ТЕР № 355 и сборников ТЕРр
1	2	3	4
3	Производство строительных и других работ в существующих зданиях и сооружениях в стесненных условиях: с наличием в зоне производства работ действующего технологического оборудования (станков, установок, кранов и т.п.) или загромождающих предметов (лабораторное оборудование, мебель и т.п.) или движения транспорта по внутрицеховым путям.	1,35	1,15

Далее, специалист составил смету на устранение выявленных им дефектов и несоответствий по результатам полного и всестороннего исследования.

При составлении сметы использовался Программный комплекс "Smeta.ru" версия 11.X, Ключ № FSTS-0067 508. Сметный расчёт был выполнен в расценках Территориальная сметно-нормативная база для **Московской области** (ТСНБ-2001 МО) в редакции 2014 г. ТСНБ-2001 МО предназначена для составления сметной документации для объектов, расположенных на территории Московской области. ТСНБ-2001 Московской области в редакции 2014 года утверждена и внесена в федеральный реестр сметных нормативов приказом Минстроя России от 21.09.2015 года № 675/пр.

Расценки ФЭР (Федеральные единичные расценки) специалистом не брались во внимание так как они применяются на территории РФ, если заказ Государственного федерального значения, и оплачивается с Федерального Казначейства.

Специалист рассчитал сметную стоимость восстановительного ремонта квартиры по устранению дефектов, которые были выявлены специалистом по результатам натурного осмотра квартиры. Для этого он измерял при натурном осмотре объёмы объекта исследования. Таким образом, в смете указаны те объёмы и те работы, которые необходимы для устранения выявленных специалистом дефектов (см. локальный сметный расчёт Приложение №5).

Согласно нормативов, установленных в Градостроительном кодексе Российской Федерации от 29.12.2004 N 190-ФЗ (с изменениями на 28 апреля 2023 года) (редакция, действующая с 9 мая 2023 года):

«Статья 1. Основные понятия, используемые в настоящем Кодексе

32) сметные цены строительных ресурсов - сводная агрегированная в территориальном разрезе документированная информация о стоимости строительных ресурсов, установленная расчетным путем на принятую единицу измерения и размещаемая в федеральной государственной информационной системе ценообразования в строительстве;

33) сметные нормативы - сметные нормы и методики, необходимые для определения сметной стоимости строительства, стоимости работ по инженерным изысканиям и по подготовке проектной документации, а также методики разработки и применения сметных норм;

Далее, специалист, согласно Постановлению Правительства РФ от 28 мая 2021 г. N 815 «Об утверждении перечня национальных стандартов и сводов правил (частей таких стандартов и сводов правил), в результате применения которых на обязательной основе обеспечивается соблюдение требований Федерального закона «Технический регламент о безопасности зданий и сооружений», и о признании утратившим силу постановления Правительства Российской Федерации от 4 июля 2020 г. N 985 (с изменениями на 20 мая 2022 года)» разъясняет, что все применяемы нормативы при производстве исследования по вопросам в данном Заключении специалиста применены им на основании обязательных требований строительных норм и правил в связи с тем, что они напрямую связаны с Техническим регламентом о безопасности зданий и

сооружений (с изменениями на 2 июля 2013 года) (Федеральный закон "Технический регламент о безопасности зданий и сооружений" от 30.12.2009 N 384-ФЗ).

В исследовательской части ответов на вопросы Заключения специалист ссылался только на данные, указанные в обязательных требованиях строительных и градостроительных норм, и правил.

ВЫВОД: На основе подготовленного локального сметного расчета специалистом установлено, что стоимость устранения выявленных строительных недостатков в жилом помещении (квартире) № _____ расположенном в многоквартирном жилом доме по адресу: Московская обл., г. Пушкино, ул. Александра Меня, д. 1, общей площадью с учетом неотапливаемых помещений 62,40 кв.м., составляет: **815046 (Восемьсот пятнадцать тысяч сорок шесть) рубля 08 копеек**. Локальный сметный расчет представлен в Приложении №5.

3. ВЫВОДЫ

ВОПРОС №1: Определить, соответствует ли качество объекта долевого строительства: жилого помещения (квартиры) № _____ расположенное в многоквартирном жилом доме по адресу: Московская обл., г. Пушкино, ул. Александра Меня, д. 1, общей площадью с учетом неотапливаемых помещений 62,40 кв.м., условиям Договора участия в долевом строительстве № ДДУ/НП _____ от 19.08.2021 г., требованиям технических регламентов, СП, ГОСТ, проектной документации и градостроительных регламентов.

Качество объекта долевого строительства: жилого помещения (квартиры) № _____ расположенное в многоквартирном жилом доме по адресу: Московская обл., г. Пушкино, ул. Александра Меня, д. 1, общей площадью с учетом неотапливаемых помещений 62,40 кв.м., **не соответствует** условиям Договора участия в долевом строительстве № ДДУ/НП _____ от 19.08.2021 г., требованиям технических регламентов, СП, ГОСТ проектной документации и градостроительных регламентов, а также иным обязательным требованиям. Перечень выявленных дефектов и несоответствий нормативным требованиям указан в Таблице №1 исследовательской части по вопросу №1.

ВОПРОС №2: В случае выявления такого несоответствия, определить объем обнаруженных дефектов и стоимость их устранения с учетом работ, материалов и иных необходимых затрат.

При проведении натурного осмотра в Квартире выявлены дефекты строительно-отделочных работ, перечень которых указан в Таблице №1 исследовательской части по вопросу №1. Специалистом подготовлен локальный сметный расчет с указанием наименований работ и их объемов, необходимых для устранения выявленных специалистом дефектов. На основе подготовленного локального сметного расчета специалистом установлено, что стоимость устранения выявленных строительных недостатков в жилом помещении (квартире) № _____ расположенное в многоквартирном жилом доме по адресу: Московская обл., г. Пушкино, ул. Александра Меня, д. 1, общей площадью с учетом неотапливаемых помещений 62,40 кв.м., составляет:

815046 (Восемьсот пятнадцать тысяч сорок шесть) рубля 08 копеек.

Специалист:

Титова М.Ю.

Помощник специалиста:



Ивочкин Д.С.

Приложение №1. Фотографии, сделанные специалистом во время осмотра.

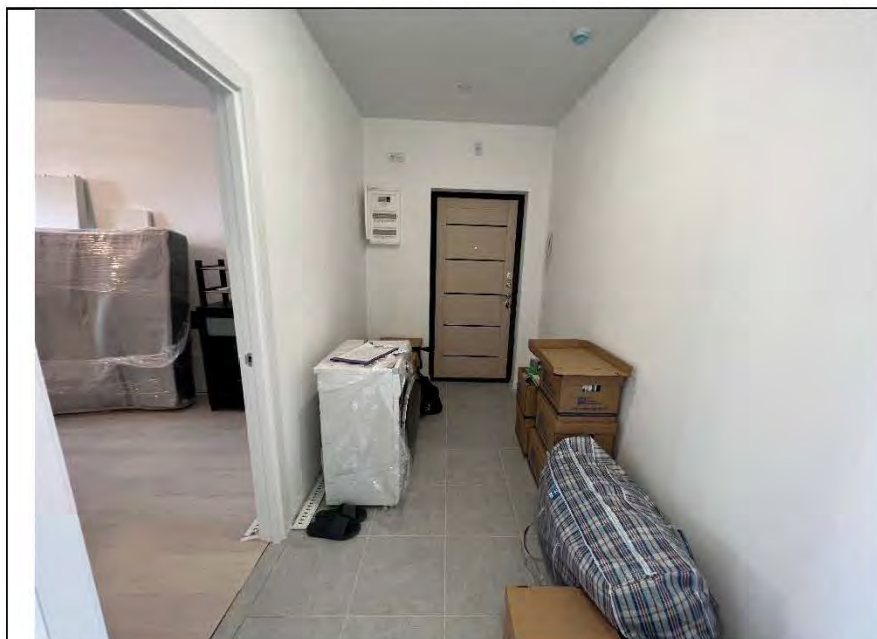


Фото №1.
Общий вид прихожей.

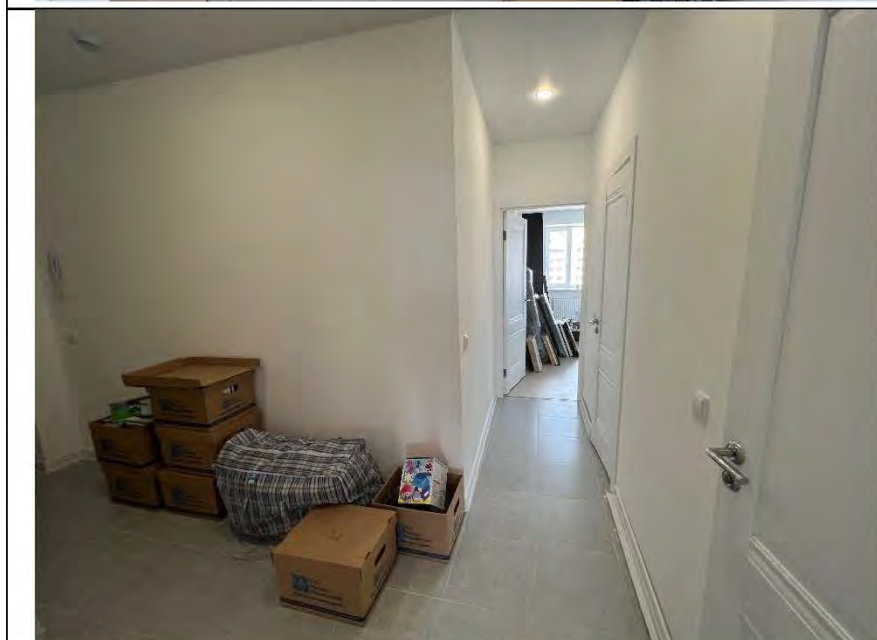


Фото №2.
Общий вид прихожей.

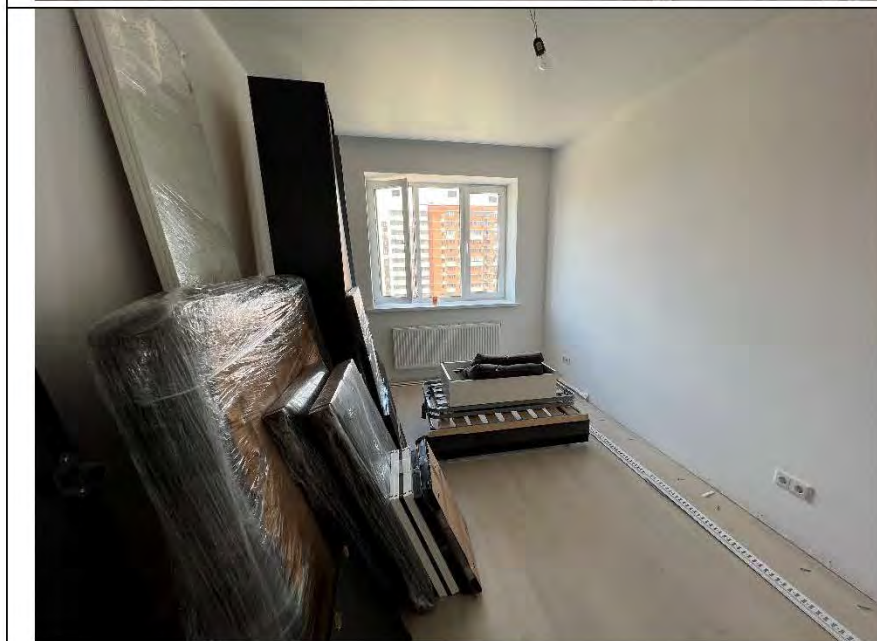


Фото №3.
Общий вид спальни.



Фото №4.
Общий вид спальни.



Фото №5.
Общий вид ванной
комнаты.



Фото №6.
Общий вид санузла.

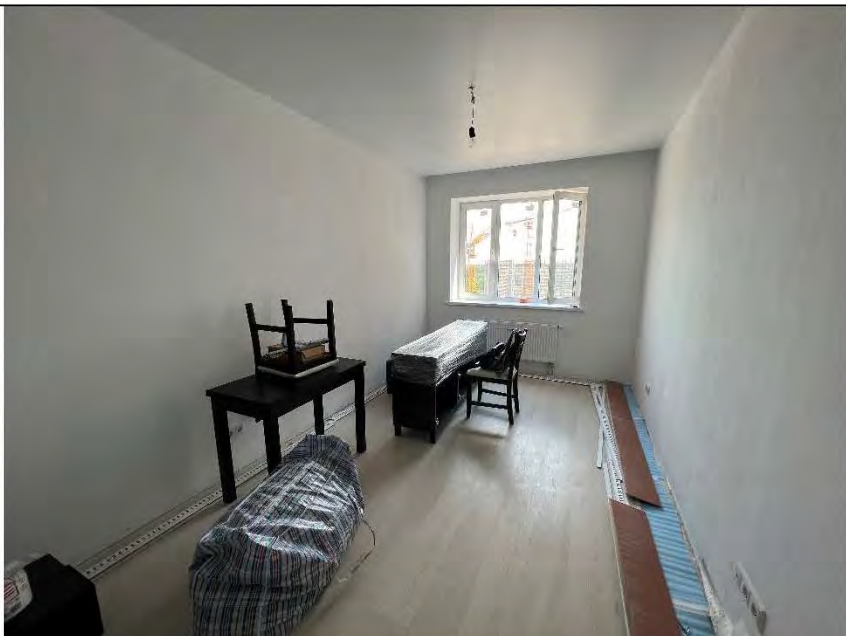


Фото №7.
Общий вид кухни.

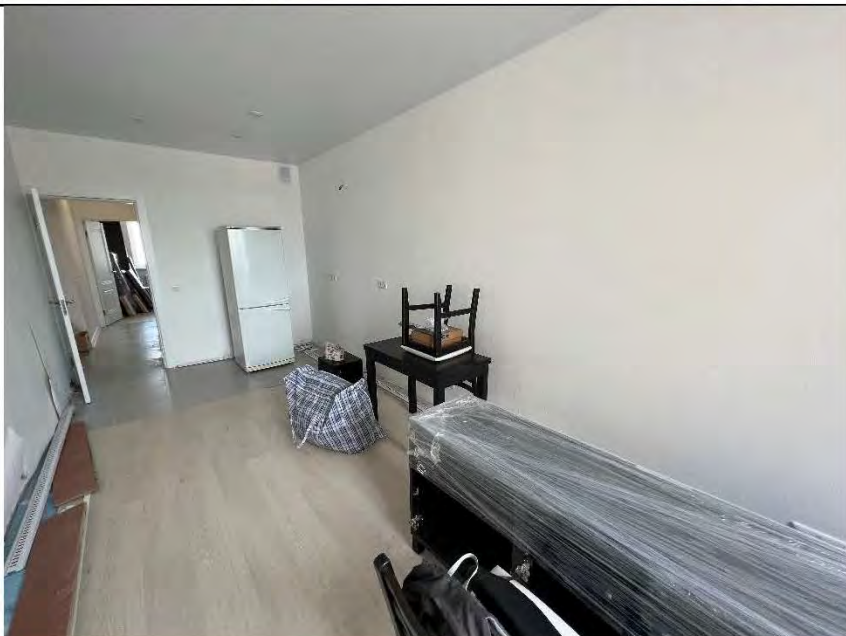


Фото №8.
Общий вид кухни.

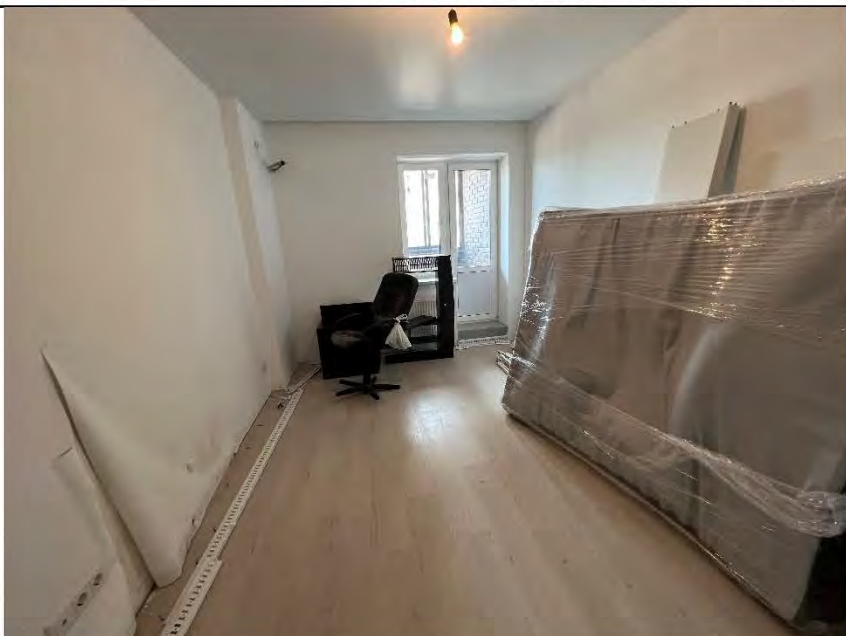


Фото №9.
Общий вид гостиной.

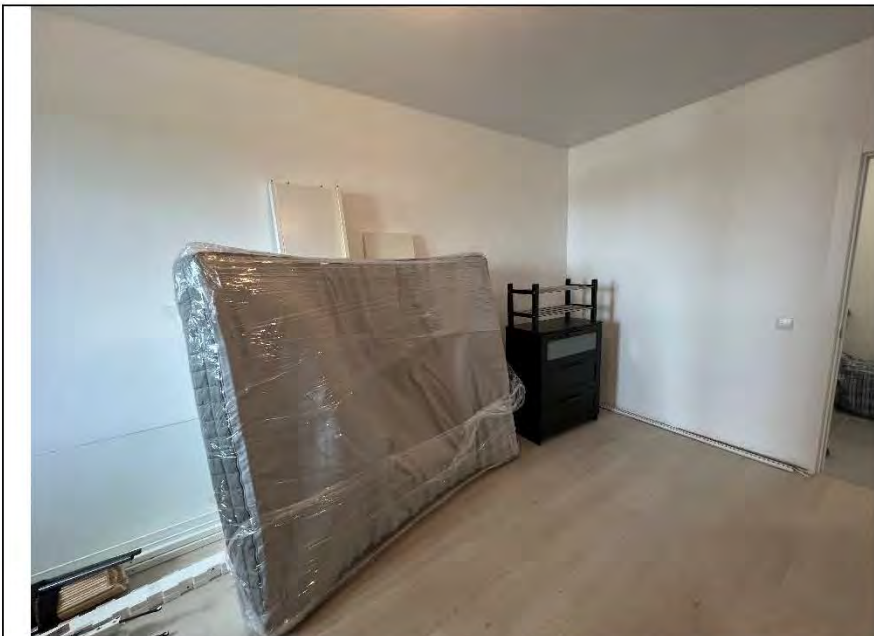


Фото №10.
Общий вид гостиной.



Фото №11.
Общий вид лоджии.



Фото №12.
Общий вид лоджии.



Фото №13.
Измерение уровня стен в
спальне.



Фото №14.
Измерение уровня стен в
кухне.



Фото №15.
Измерение уровня стен в
гостиной.



Фото №16.
Измерение уровня стен в прихожей.

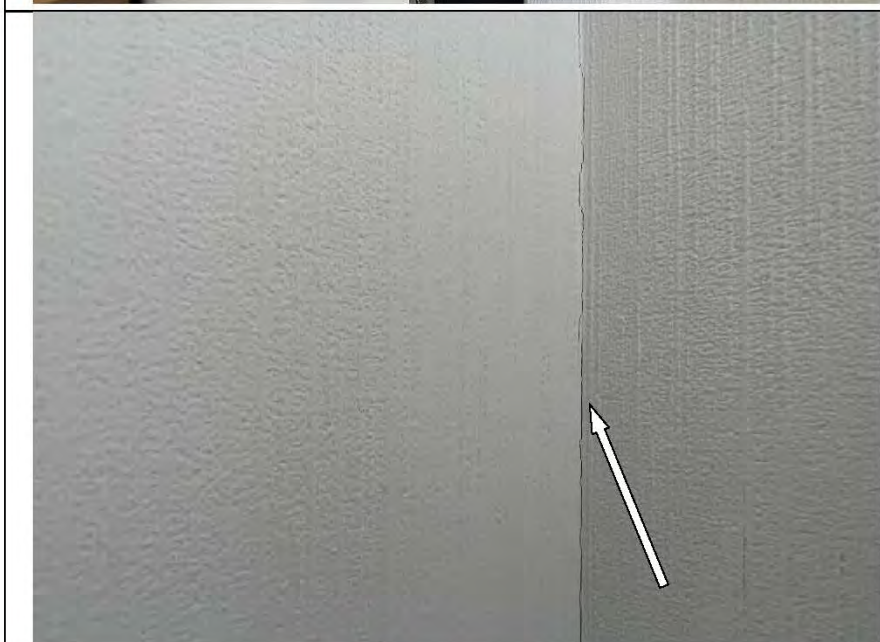


Фото №17.
Читаемые обойные стыки в спальне.



Фото №18.
Измерение уровня стен в ванной комнате.



Фото №19.
Частично отсутствует
настенная и напольная
плитка за ванной.

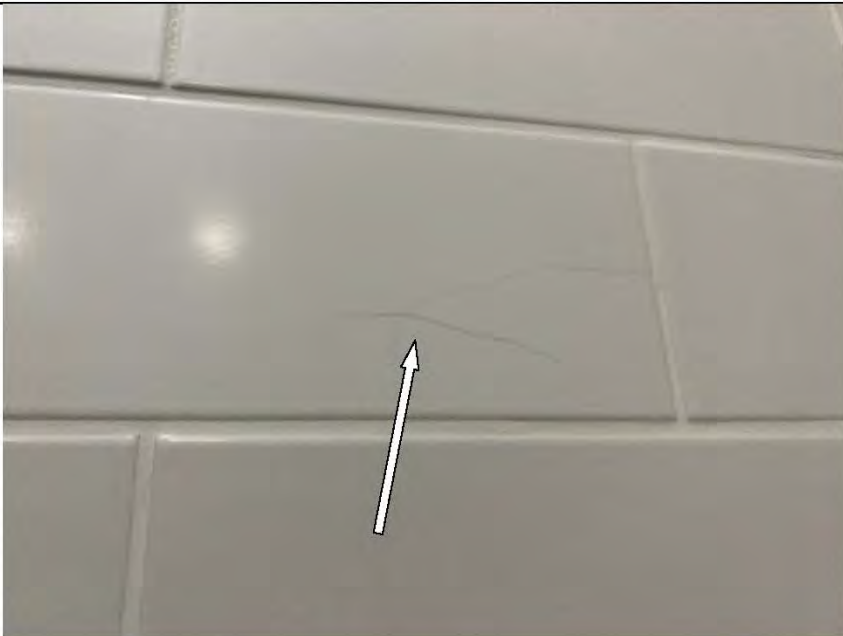


Фото №20.
Наличие волосяных
трещин на поверхности
настенной плитки в ванной
комнате.



Фото №21.
Наличие волосяных
трещин на поверхности
настенной плитки в
санузле.

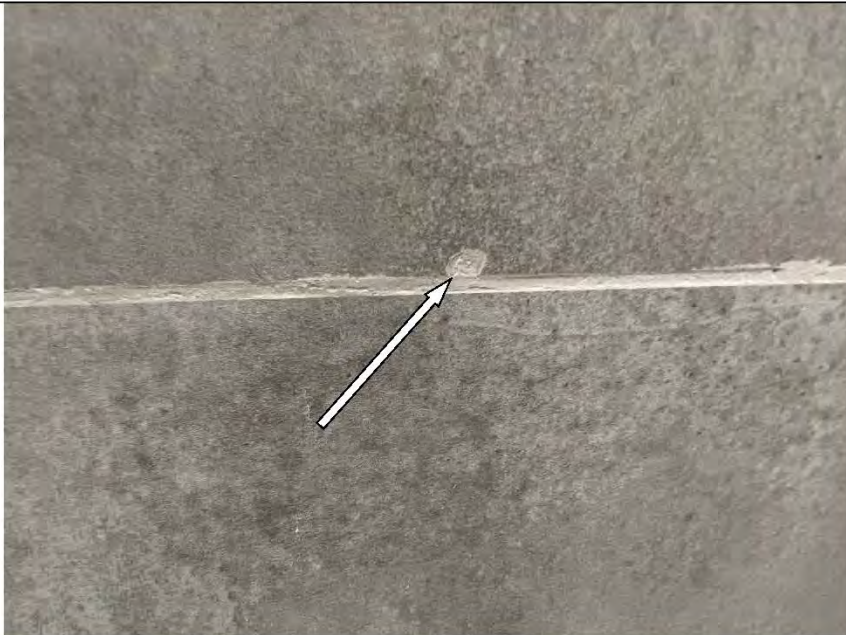


Фото №22.
Отбитости настенной
керамической плитки в
ванной комнате.

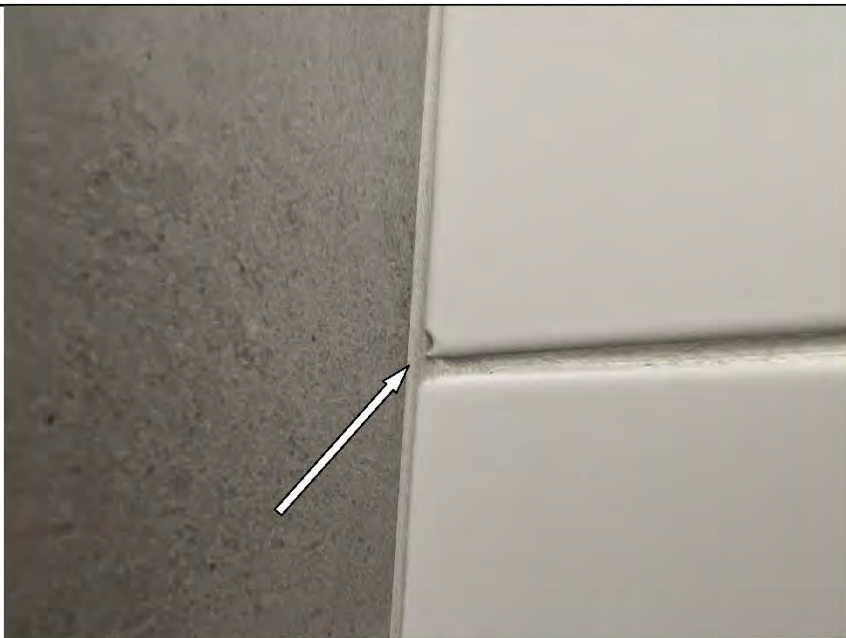


Фото №23.
Отбитости настенной
керамической плитки в
санузле.



Фото №24.
Видимые следы
поражения грибком
поверхности стен в
спальне.

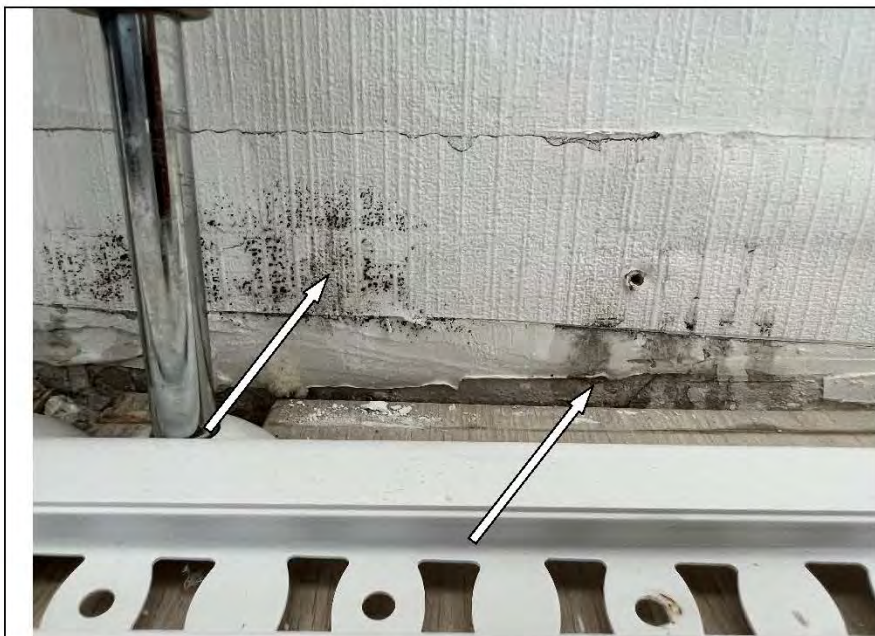


Фото №25.
Видимые следы поражения грибком поверхности стен в кухне.



Фото №26.
Видимые следы поражения грибком поверхности стен в гостиной.



Фото №27.
Измерение уровня напольного покрытия в спальне.



Фото №28.
Измерение уровня
напольного покрытия в
кухне.



Фото №29.
Измерение уровня
напольного покрытия в
гостиной.



Фото №30.
Измерение уровня
напольного покрытия в
ванной комнате.



Фото №31.
Измерение уровня
напольного покрытия в
санузле.



Фото №32.
Измерение уровня
напольного покрытия в
прихожей.



Фото №33.
Видимые следы
поражения грибком
поверхности стен в
спальне. Дефект заделки
отверстия для
трубопровода отопления в
спальне.



Фото №34.
Видимые следы поражения грибом ламината в кухне.



Фото №35.
Видимые следы поражения грибом ламината в гостиной.



Фото №36.
Царапина на лицевой поверхности подоконной доски в спальне.



Фото №37.
Подтеки краски на откосе
оконного блока ПВХ в
спальне.



Фото №38.
Подтеки краски на откосе
оконного блока ПВХ в
кухне.



Фото №39.
Подтеки краски на откосе
оконного блока ПВХ в
гостиной.



Фото №40.
Царапина на стеклопакете
оконного блока ПВХ в
спальне.



Фото №41.
Царапина на профиле ПВХ
оконного блока в спальне.



Фото №42.
Царапина на профиле ПВХ
оконного блока в спальне.



Фото №43.
Царапина на профиле ПВХ
оконного блока в кухне.



Фото №44.
Зазоры в стыке профилей
оконного блока ПВХ в
спальне.



Фото №45.
Зазоры в стыке профилей
оконного блока ПВХ в
кухне.



Фото №46.
Зазоры в стыке профилей
оконного блока ПВХ в
кухне.



Фото №47.
Зазоры в стыке профилей
оконного блока ПВХ в
гостиной.



Фото №48.
Царапины на
металлическом профиле
оконного блока на лоджии.



Фото №49.
Царапины на
металлическом профиле
оконного блока на лоджии.



Фото №50.
Отклонение оконного
блока ПВХ в кухне
равняется 6 мм.



Фото №51.
Отклонение коробки
балконного дверного
блока ПВХ в гостиной
равняется 6 мм.

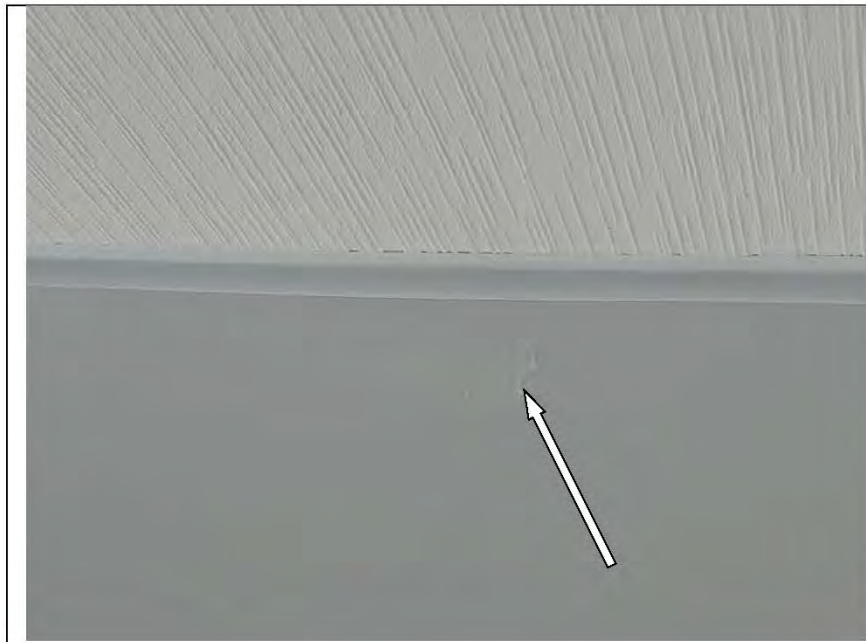


Фото №52.
Загрязнение полотна
натяжного потолка в
спальне.

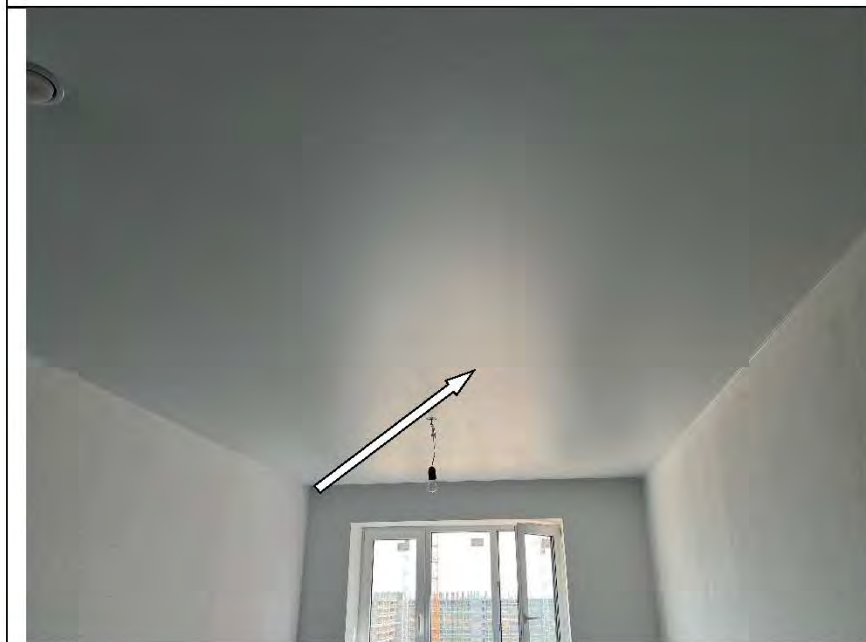


Фото №53.
Загрязнение полотна
натяжного потолка в
кухне.

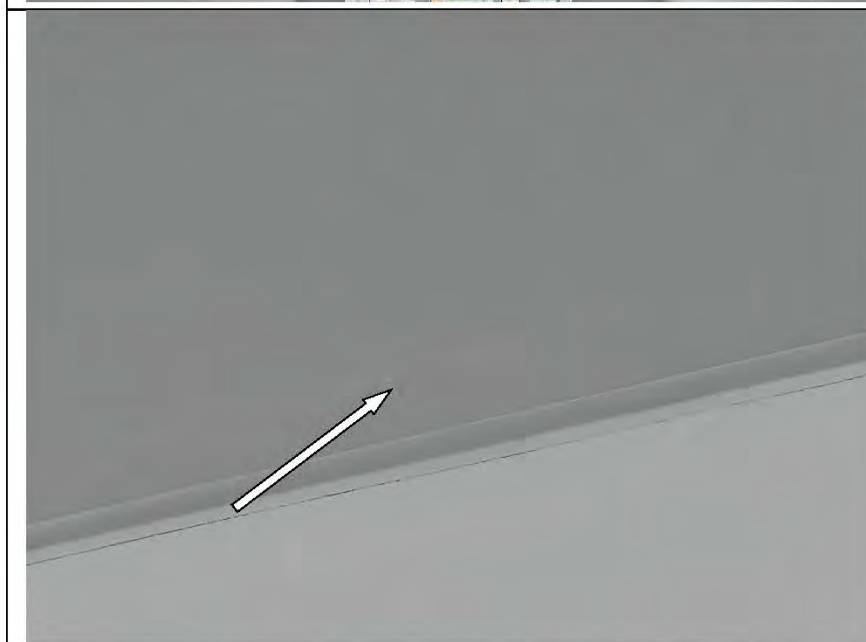


Фото №54.
Загрязнение полотна
натяжного потолка в
прихожей.



Фото №55.
Дефект монтажа
декоративного молдинга в
ванной комнате.



Фото №56.
Дефект монтажа
декоративного молдинга в
санузле.

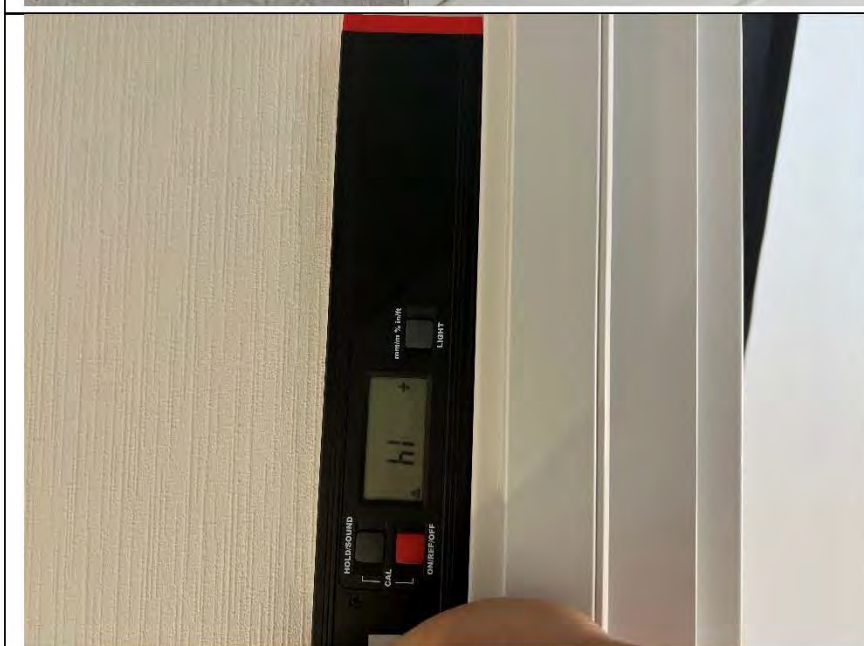


Фото №57.
Отклонение наличников
дверного блока в спальне
равно 14 мм.



Фото №58.
Отклонение наличников
дверного блока в ванной
комнате равно 6 мм.



Фото №59.
Элементы дверного блока
в спальне соединены не
надежно (коробка).



Фото №60.
Элементы дверного блока
в ванной комнате
соединены не надежно
(коробка).

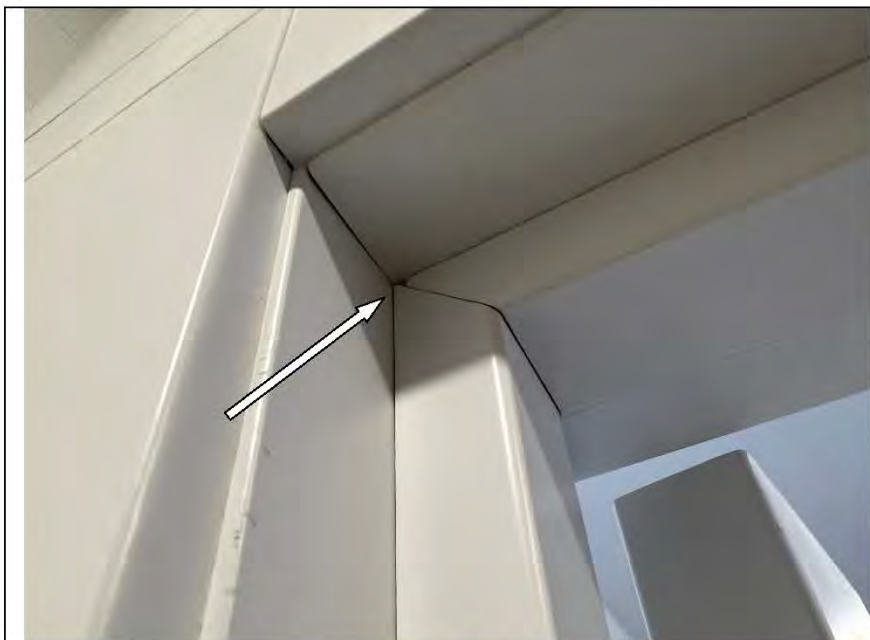


Фото №61.
Элементы дверного блока
в санузле соединены не
надежно (коробка).

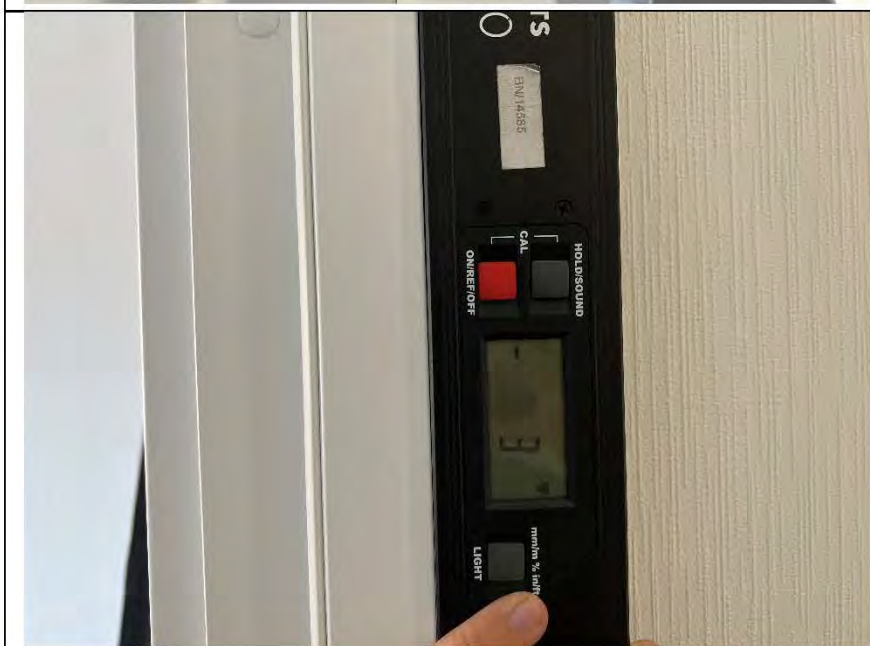


Фото №62.
Отклонение коробки от
плоскостности и
прямолинейности
дверного блока в спальне
равняется 3 мм.



Фото №63.
Отклонение коробки от
плоскостности и
прямолинейности
дверного блока в санузле
равняется 3 мм.



Фото №64.
Отклонение коробки от
плоскостности и
прямолинейности
дверного блока в кухне
равняется 3 мм.

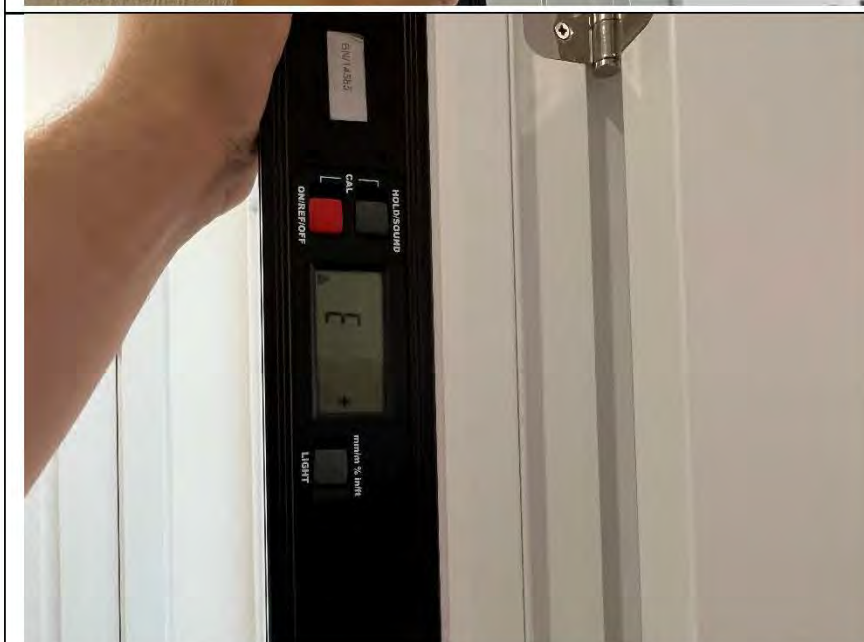


Фото №65.
Отклонение коробки от
плоскостности и
прямолинейности
дверного блока в гостиной
равняется 3 мм.

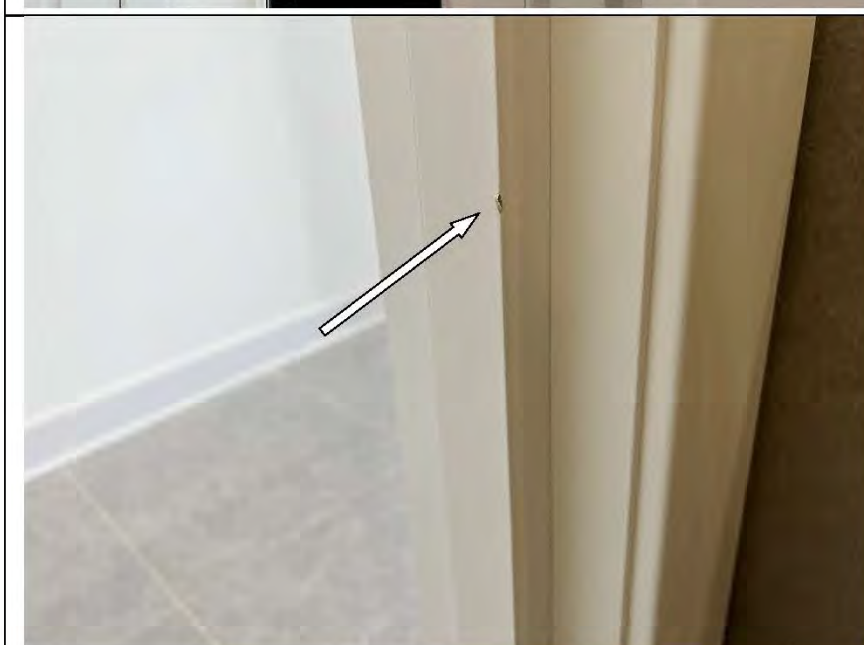


Фото №66.
Механическое
повреждение короба
дверного блока в ванной
комнате.





РОССИЙСКАЯ ФЕДЕРАЦИЯ

ФЕДЕРАЛЬНОЕ ГОСУДАРСТВЕННОЕ БЮДЖЕТНОЕ ОБРАЗОВАТЕЛЬНОЕ
УЧРЕЖДЕНИЕ ВЫСШЕГО ОБРАЗОВАНИЯ
«НАЦИОНАЛЬНЫЙ ИССЛЕДОВАТЕЛЬСКИЙ МОСКОВСКИЙ
ГОСУДАРСТВЕННЫЙ СТРОИТЕЛЬНЫЙ УНИВЕРСИТЕТ»
Москва

ДИПЛОМ МАГИСТРА СОТЛИЧИЕМ

1 0 7 7 0 4 0 2 2 4 3 2 3

ДОКУМЕНТ ОБ ОБРАЗОВАНИИ И О КВАЛИФИКАЦИИ

Регистрационный номер

2540 М

Дата выдачи

16 июля 2020 года

Настоящий диплом свидетельствует о том, что

**ТИТОВА
Мария Юрьевна**

освоила(а) программу магистратуры по направлению подготовки

08.04.01 СТРОИТЕЛЬСТВО

и успешно прошла(ла) государственную итоговую аттестацию

Решением Государственной экзаменационной комиссии
присвоена квалификация

магистр

Протокола № 74/84 от « 19 » июня 2020 г.

Председатель
Государственной
экзаменационной комиссии
Руководитель организации
осуществляющей образовательную
деятельность



Д.Ф. Жихарев
П.А. АКИМОВ
М.П.

Федеральное
государственное бюджетное
образовательное учреждение высшего образования
«Национальный исследовательский
Московский государственный строительный университет»

УДОСТОВЕРЕНИЕ О ПОВЫШЕНИИ КВАЛИФИКАЦИИ

Титова

Мария Юрьевна
(фамилия, имя, отчество)

НАЦИОНАЛЬНЫЙ ИССЛЕДОВАТЕЛЬСКИЙ
МОСКОВСКИЙ ГОСУДАРСТВЕННЫЙ
**СТРОИТЕЛЬНЫЙ
УНИВЕРСИТЕТ**



прошел(а) обучение по программе:

«Ценообразование и сметное дело в строительстве

с использованием программных комплексов

Smeta.RU, ГранД-Смета»

(наименование программы повышения квалификации)

в период с 3 октября 2015 г. по 26 декабря 2015 г.

Объем программы, в академических часах 72

Удостоверение является документом
о повышении квалификации

Руководитель
образовательной организации

А.В. Федосына /

Секретарь

А.В. Горюпова /

Город Москва

13 декабря 2018 г.



Регистрационный номер

У – 2029/18



УДОСТОВЕРЕНИЕ О ПОВЫШЕНИИ КВАЛИФИКАЦИИ

Настоящее удостоверение выдано Титовой
(фамилия, имя, отчество)

Марии

Юрьевне

в том, что он(а) с «19» апреля 2021 г. по «29» апреля 2021 г.

прошел(а) обучение в (на) Обществе с ограниченной

(наименование)
ответственностью «Центр образовательной деятельности и
образовательного учреждения (образовательного профессионального образования)

лицензирования «МиниМакс»

по программе «Современная практика обеспечения зданий и сооружений
(наименование темы, программы)

Государственный строительный надзор, строительный контроль и

оперативного профессионального образования

экспертиза строительства»

в объеме 72 часов

(количество часов)



Председатель комиссии Антоненкова А.В.

Генеральный директор Антоненкова А.В.

Регистрационный номер ПК 2104/04-01

Москва 2021 г.

180001 509457

Настоящий диплом свидетельствует о том, что

**Тимова
Мария Юрьевна**

с 11 ноября 2022 г. по 24 марта 2023 г.
прошел(а) профессиональную переподготовку в (на)
Институте непрерывного образования
по дополнительной профессиональной программе

«Судебная строительно-техническая
и стоимостная экспертиза
объектов недвижимости»

Решением аттестационной комиссии
от 24 марта 2023 г.
диплом предоставляет право
на ведение профессиональной деятельности в сфере

**строительно-технической и стоимостной
экспертизы объектов недвижимости**

Частное образовательное
учреждение дополнительного профессионального образования
«Институт непрерывного образования»

ДИПЛОМ

О ПРОФЕССИОНАЛЬНОЙ ПЕРЕПОДГОТОВКЕ

373100485623

Документ о квалификации

Регистрационный номер

194-2023

Города
Иваново

Дата выдачи
24.03.2023



Руководитель

Секретарь



СИСТЕМА ДОБРОВОЛЬНОЙ СЕРТИФИКАЦИИ
НЕГОСУДАРСТВЕННЫХ ЭКСПЕРТНЫХ
ОРГАНИЗАЦИЙ И ЭКСПЕРТОВ
ФЕДЕРАЛЬНОЕ АГЕНТСТВО ПО ТЕХНИЧЕСКОМУ
РЕГУЛИРОВАНИЮ И МЕТРОЛОГИИ
«ПАЛАТА СУДЕБНЫХ ЭКСПЕРТОВ»
Регистрационный № РОСС RU. 31792.04ПСЭ0 от 22.11.2017

№ PS 003506

СЕРТИФИКАТ СООТВЕТСТВИЯ
СУДЕБНОГО ЭКСПЕРТА

Действителен с « 24 » марта 2023 г. по « 24 » марта 2026 г.

НАСТОЯЩИЙ СЕРТИФИКАТ УДОСТОВЕРЯЕТ, ЧТО

Гитова Мария Юрьевна

Физ. лицо / Юр. лицо

СЕРТИФИЦИРОВАН(А) В СООТВЕТСТВИИ С ПРАВИЛАМИ СИСТЕМЫ
ДОБРОВОЛЬНОЙ СЕРТИФИКАЦИИ ДЕЯТЕЛЬНОСТИ ЭКСПЕРТОВ
В ОБЛАСТИ СУДЕБНОЙ ЭКСПЕРТИЗЫ И ИМЕЕТ ПРАВО
САМОСТОЯТЕЛЬНОГО ПРОИЗВОДСТВА СУДЕБНЫХ ЭКСПЕРТИЗ.

- 16.1 «Исследования строительных объектов и территории, функционально связанной с ними, в том числе с целью определения их стоимости»
- 16.2 «Исследования обстоятельств несчастного случая в строительстве с целью установления его причин, условий и механизма, а также круга лиц, в чьи обязанности входило обеспечение безопасных условий труда»
- 16.3 «Исследование домовладений с целью установления возможности их реального раздела между собственниками в соответствии с условиями, заданными судом; разработка вариантов указанного раздела»
- 16.4 «Исследование проектной документации, строительных объектов в целях установления их соответствия требованиям специальных правил. Определение технического состояния, причин, условий, обстоятельств и механизма разрушения строительных объектов, частичной или полной утраты ими своих функциональных, эксплуатационных, эстетических и других свойств»
- 16.5 «Исследование строительных объектов, их отдельных фрагментов, инженерных систем, оборудования и коммуникаций с целью установления объема, качества и стоимости выполненных работ, использованных материалов и изделий»
- 16.6 «Исследования помещений жилых, административных, промышленных и иных зданий, поврежденных задивом (пожаром) с целью определения стоимости их восстановительного ремонта»

Руководитель органа
по сертификации

Симунина А.И.

подпись

инициалы, фамилия



**МИНИСТЕРСТВО НАУКИ И ВЫСШЕГО
ОБРАЗОВАНИЯ РОССИЙСКОЙ ФЕДЕРАЦИИ**

Федеральное государственное образовательное учреждение
высшего образования

**"НАЦИОНАЛЬНЫЙ ИССЛЕДОВАТЕЛЬСКИЙ МОСКОВСКИЙ
ГОСУДАРСТВЕННЫЙ СТРОИТЕЛЬНЫЙ УНИВЕРСИТЕТ"**
Ярославское ш., 26, Москва, 129337

(495) 781-80-07

Тел./факс (499) 183-44-38

СПРАВКА

Ивочкин Данила Сергеевич (дата рожд. 21.01.2002)
является студентом 4 курса,
института ИПГС

06.03.2023 № 452/986

ФГБОУ ВО «Национальный исследовательский Московский государственный строительный университет» (Лицензия на право осуществления образовательной деятельности серии 90Л01 № 0008634 регистрационный № 1629 от 02.09.2015 и Свидетельство о государственной аккредитации серии 90А01 № 0003676 регистрационный № 3457 от 15.12.2020 выданы Федеральной службой по надзору в сфере образования и науки).
Зачислен с 01.09.2019 приказом № 1881 от 03.08.2019 за счет бюджетных ассигнований федерального бюджета, предоставляемая дата окончания обучения в НИУ МГСУ - 31.08.2023.

Обучается за счет бюджетных ассигнований федерального бюджета по основной профессиональной образовательной программе по направлению подготовки 08.03.01 Строительство по очной форме обучения.

Справка дана для предоставления по месту работы родителей.



М.П. _____
Зам. начальника УМЦ ИПГС

_____ А.Б. Кочушкалпеза

Приложение №3. Сертификаты, свидетельства о поверке.

ОБЩЕСТВО С ОГРАНИЧЕННОЙ ОТВЕТСТВЕННОСТЬЮ
«ИСКАТЕЛЬ-2»

Метрологическая служба ООО «Искатель-2» в области обеспечения единства измерений

СЕРТИФИКАТ КАЛИБРОВКИ
 Calibration certificate

Номер сертификата 1105/R **Дата калибровки** 24.03.2023 г.
 Certificate number Date when calibration

Объект калибровки Уровень цифровой ADA ProLevel 60
 Item calibrated

Серийный номер BN/14585

Заказчик ООО "ЭКСПЕРТНОЕ БЮРО "ВОТУМ" ИНН 9706015686
 Customer Information on customer, address/name of the customer, address

Наименование эталона / description of measurement standard
3.2.АКЗ.0129.2019, 3.2.АКЗ.0123.2019, 3.2.АКЗ.0138.2019

Методика калибровки 002.2016.274.КС21
 Calibration procedure

Все измерения имеют прослеживаемость к единицам Международной системы СИ, которые воспроизводятся национальным эталоном (НЭ). Данный сертификат может быть воспроизведен только полностью. Любая публикация или частичное воспроизведение содержания сертификата возможны с письменного разрешения организации, издавшей сертификат.
 All measurements are traceable to the SI units which are realized by national measurement standards of NMI. This certificate shall not be reproduced, except in full. Any publication extracts from the calibration certificate require written approval of the issuing NMI.

Условия калибровки / Calibration conditions
Температура окружающего воздуха 22°C, Относительная влажность воздуха 56%

Результаты калибровки
 Calibration results

Наименование	Результат калибровки*	Примечание
Уровень цифровой ADA ProLevel 60	соответствует	-

*Указывается соответствие или несоответствие СИ требованиям технической документации производителя и методики калибровки: 002.2016.274.КС21

Рекомендуемый межкалибровочный интервал: 12 месяцев

Подпись лица, выполнившего калибровку
 Signature of the person who has performed calibration

 Карпов Л.Е., Техник МС
 ФИО и должность / name and function

 24.03.2023 г.
 Дата выдачи / date of issue

И2 № Г 26220

10 ГАРАНТИЙНЫЕ ОБЯЗАТЕЛЬСТВА

- 10.1 Изготовитель гарантирует соответствие линейки требованиям ГОСТ 427-75 при соблюдении условий транспортирования, хранения и эксплуатации.
- 10.2 Гарантийный срок эксплуатации – 12 месяцев.

Адрес завода: 454008, г. Челябинск, Свердловский тр-т, 38
Тел/факс: 8(351) 211-60-61, 211-01-91.

11 СВИДЕТЕЛЬСТВО О ПОВЕРКЕ

Поверка выполнена, по результатам первичной поверки линейка измерительная металлическая признана пригодной и допущена к эксплуатации.

Поверительное клеймо



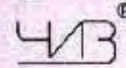
Поверитель

(подпись)

О.Н. РООТ
(фамилия, инициалы)

Дата поверки « 07 » марта 2023 г.

ООО НПФ «ЧИЗ»



ПАСПОРТ
Линейка измерительная
металлическая
ГОСТ 427-75

Государственный реестр средств измерений № 66266-16

1 НАЗНАЧЕНИЕ ИЗДЕЛИЯ

1.1 Линейка измерительная металлическая с пределами измерений до 3000 мм, с ценой деления 1 мм предназначена для абсолютных измерений линейных размеров путем непосредственного сравнения со шкалой.

1.2 Пример обозначения измерительной линейки с пределом измерений 300 мм:

Линейка -300 ГОСТ 427-75

то же, с пределом измерения 1000 мм с двумя шкалами:

Линейка -1000 д ГОСТ 427-75

2 ТЕХНИЧЕСКИЕ ХАРАКТЕРИСТИКИ

2.1 Линейки изготавливаются с пределами измерений: 150; 300; 500; 1000; 1500; 2000; 3000 мм.

2.2 Линейки изготавливаются с одной и двумя шкалами.

2.3 Допускаемые отклонения см. табл. 1

3 КОМПЛЕКТ ПОСТАВКИ

3.1 Линейка – 1 шт.

3.2 Паспорт – 1 шт.



Таблица 1

Общая длина шкалы и расстояние между любым штрихом и началом или концом шкалы, мм	Допускаемое отклонение, мм
До 300	$\pm 0,10$
Св. 300 до 500	$\pm 0,15$
» 500 » 1000	$\pm 0,20$
» 1000 » 1500	$\pm 0,25$
» 1500 » 2000	$\pm 0,30$
» 2000 » 3000	$\pm 0,60$

4 УСЛОВИЯ ЭКСПЛУАТАЦИИ

Линейку допускается эксплуатировать при температуре окружающей среды от -10 до +40 °С и относительной влажности воздуха – не более 98% при температуре +25 °С.

5 ПОРЯДОК РАБОТЫ

5.1 Удалить смазку с поверхностей линейки тканью, смоченной в нефрасе, протереть сухой чистой тканью.

5.2 Следить за чистотой поверхностей линейки, оберегать линейку от попадания на нее влаги, пыли и грязи.

5.3 После работы линейку протереть тканью, смоченной в нефрасе, протереть сухой салфеткой.

6 ПРАВИЛА ХРАНЕНИЯ

6.1 Хранить линейку в сухом отапливаемом помещении при температуре воздуха от +5 до +40 °С и относительной влажности не более 98% при температуре +25 °С

6.2 Воздух в помещении не должен содержать примесей агрессивных паров и газов.

7 МЕТОДЫ ПОВЕРКИ

7.1 Поверка линейек по МИ 2024-89.

7.2 Интервал между поверками – 1 год.

8 СВИДЕТЕЛЬСТВО О ПРИЕМКЕ

Линейка – 300 д

К7222

Дата выпуска « 07 » марта 2023 г.

Подпись лица, ответственного за приемку



9 СВЕДЕНИЯ О КОНСЕРВАЦИИ И УПАКОВКЕ

Линейка подвергнута консервации по варианту ВВ-1/ВУ-1 ГОСТ 9.014 и упакована согласно ГОСТ 13762.

Категория условий хранения – 1(Л) по ГОСТ 15150.

Дата консервации и упаковки « 07 » марта 2023 г.

Подпись лица, ответственного за консервацию и упаковку

Срок консервации 24 месяца.

Выкопировка из Федерального информационного реестра по обеспечению единства измерений Росстандарта («Аршин») 58

Средства измерений

Идентификатор	ИД
№	1
Имя	Аршин
Значение	1000
Вид	ИД

Средства измерений

Идентификатор	ИД
---------------	----

Идентификатор

ИД	ИД
ИД	ИД

ИД

ИД	ИД
ИД	ИД

Идентификатор

ИД	ИД
ИД	ИД

ИД

ИД	ИД
----	----

ИД

ИД	ИД
----	----

ИД

ИД	ИД
----	----

Приложение №4 Документы экспертной организации.

УТВЕРЖДЕНА
приказом Федеральной службы
по экологическому, технологическому
и атомному надзору
от 4 марта 2019 г. N 86

ВЫПИСКА ИЗ РЕЕСТРА ЧЛЕНОВ САМОРЕГУЛИРУЕМОЙ ОРГАНИЗАЦИИ

«12» мая 2021 г.

№ 000000000000000000003493

Ассоциация Саморегулируемая организация «МежРегионИзыскания» (Ассоциация СРО «МРИ»)

СРО, основанные на членстве лиц, выполняющих инженерные изыскания

190000, г. Санкт-Петербург, переулок Гривцова, дом 4, корпус 2, лит А, 3 этаж, офис 62, <http://sro-mri.ru>, info@sro-mri.ru

Регистрационный номер в государственном реестре саморегулируемых организаций
СРО-И-035-26102012

выдана Обществу с ограниченной ответственностью "Экспертное бюро "ВОТУМ"

Наименование	Сведения
1. Сведения о члене саморегулируемой организации:	
1.1. Полное и (в случае, если имеется) сокращенное наименование юридического лица или фамилия, имя, (в случае, если имеется) отчество индивидуального предпринимателя	Общество с ограниченной ответственностью "Экспертное бюро "ВОТУМ" (ООО "Экспертное бюро "ВОТУМ")
1.2. Идентификационный номер налогоплательщика (ИНН)	9706015686
1.3. Основной государственный регистрационный номер (ОГРН) или основной государственный регистрационный номер индивидуального предпринимателя (ОГРНИП)	1217700211750
1.4. Адрес места нахождения юридического лица	119180, РОССИЯ, г. Москва, г. Москва, Муниципальный Округ Якиманка ВН.ТЕР.Г., пер 1-й Голутвинский, д. 3-5, стр. 1, этаж 1, пом/ком I/12
1.5. Место фактического осуществления деятельности (только для индивидуального предпринимателя)	---
2. Сведения о членстве индивидуального предпринимателя или юридического лица в саморегулируемой организации:	
2.1. Регистрационный номер члена в реестре членов саморегулируемой организации	3025
2.2. Дата регистрации юридического лица или индивидуального предпринимателя в реестре членов саморегулируемой организации	12 мая 2021 г.
2.3. Дата и номер решения о приеме в члены саморегулируемой организации	12 мая 2021 г., №19-02-ПП/21
2.4. Дата вступления в силу решения о приеме в члены саморегулируемой организации	12 мая 2021 г.
2.5. Дата прекращения членства в саморегулируемой организации	---
2.6. Основания прекращения членства в саморегулируемой организации	---
3. Сведения о наличии у члена саморегулируемой организации права выполнения работ:	
3.1. Дата, с которой член саморегулируемой организации имеет право изыскания, осуществлять подготовку проектной документации, капитальный ремонт, снос объектов капитального строительства	выполнять инженерные строительство, реконструкцию, по договору подряда на
выполнение инженерных изысканий, подготовку проектной документации, по договору	строительного подряда, по договору подряда на осуществление сноса:
в отношении объектов капитального строительства (кроме особо опасных, технически сложных и уникальных объектов, объектов использования	в отношении особо опасных, технически сложных и уникальных объектов капитального строительства (кроме объектов использования атомной
	в отношении объектов использования атомной энергии

атомной энергии)	энергии)	
12 мая 2021 г.	---	---

3.2. Сведения об уровне ответственности члена саморегулируемой организации по обязательствам по договору подряда на **выполнение инженерных изысканий**, подготовку проектной документации, по договору строительного подряда, по договору подряда на осуществление сноса, и стоимости работ по одному договору, в соответствии с которым указанным членом внесен взнос в компенсационный фонд возмещения вреда:

а) первый	Есть	стоимость работ по договору не превышает 25 000 000 рублей
б) второй	---	стоимость работ по договору не превышает 50 000 000 рублей
в) третий	---	стоимость работ по договору не превышает 300 000 000 рублей
г) четвертый	---	стоимость работ по договору составляет 300 000 000 рублей и более
д) пятый	---	---
е) простой	---	---

3.3. Сведения об уровне ответственности члена саморегулируемой организации по обязательствам по договору подряда на **выполнение инженерных изысканий**, подготовку проектной документации, по договору строительного подряда, по договору подряда на осуществление сноса, заключенным с использованием конкурентных способов заключения договоров, и предельному размеру обязательств по таким договорам, в соответствии с которым указанным членом внесен взнос в компенсационный фонд обеспечения договорных обязательств:

а) первый	---	предельный размер обязательств по договорам не превышает 25 000 000 рублей
б) второй	---	предельный размер обязательств по договорам не превышает 50 000 000 рублей
в) третий	---	предельный размер обязательств по договорам не превышает 300 000 000 рублей
г) четвертый	---	предельный размер обязательств по договорам составляет 300 000 000 рублей и более
д) пятый	---	---

4. Сведения о приостановлении права выполнять инженерные изыскания, осуществлять подготовку проектной документации, строительство, реконструкцию, капитальный ремонт, снос объектов капитального строительства:

4.1. Дата, с которой приостановлено право выполнения работ	---
4.2. Срок, на который приостановлено право выполнения работ	---

Исполнительный директор
М.П.



А.Ю. Базаров



ВЫПИСКА

из единого реестра членов саморегулируемых организаций, основанных на членстве лиц, осуществляющих инженерные изыскания, подготовку проектной документации

18.05.2021

(дата)

9706015686-18052021-1606

(регистрационный номер выписки)

Ассоциация саморегулируемых организаций Общероссийская негосударственная некоммерческая организация - общероссийское межотраслевое объединение работодателей «Национальное объединение саморегулируемых организаций, основанных на членстве лиц, выполняющих инженерные изыскания, и саморегулируемых организаций, основанных на членстве лиц, осуществляющих подготовку проектной документации»

119019, г.Москва, ул. Новый Арбат, д.21, ИНН 7704311291

№ п/п	Наименование	Сведения
с 12.05.2021 является членом СРО Ассоциация Саморегулируемая организация "МежРегионИзыскания" (СРО-И-035-26102012)		
1	Сведения о члене саморегулируемой организации: идентификационный номер налогоплательщика, полное и сокращенное наименование юридического лица, адрес места нахождения, фамилия, имя, отчество индивидуального предпринимателя, дата рождения, место фактического осуществления деятельности, регистрационный номер члена саморегулируемой организации в реестре членов и дата его регистрации в реестре членов	9706015686, Общество с ограниченной ответственностью "Экспертное бюро "ВОТУМ", ООО "Экспертное бюро "ВОТУМ", 119180, РОССИЯ, г. Москва, г. Москва, Муниципальный Округ Якиманка ВН.ТЕР.Г., пер 1-Й Голутвинский, ., д. 3-5, стр. 1, этаж 1, пом/ком I, 12.05.2021
2	Дата и номер решения о приеме в члены саморегулируемой организации, дата вступления в силу решения о приеме в члены саморегулируемой организации	12.05.2021 19-02-ПП/21 12.05.2021
3	Дата и номер решения об исключении из	

	членов саморегулируемой организации, основания исключения	
4	Сведения о наличии у члена саморегулируемой организации права соответственно выполнять инженерные изыскания, осуществлять подготовку проектной документации, строительство, реконструкцию, капитальный ремонт объектов капитального строительства по договору подряда на выполнение инженерных изысканий, подготовку проектной документации, по договору строительного подряда, заключаемым с использованием конкурентных способов заключения договоров:	
	а) в отношении объектов капитального строительства (кроме особо опасных, технически сложных и уникальных объектов, объектов использования атомной энергии);	Да
	б) в отношении особо опасных, технически сложных и уникальных объектов капитального строительства (кроме объектов использования атомной энергии);	Нет
	в) в отношении объектов использования атомной энергии	Нет
5	Сведения об уровне ответственности члена саморегулируемой организации по обязательствам по договору подряда на выполнение инженерных изысканий, подготовку проектной документации, по договору строительного подряда, в соответствии с которым указанным членом внесен взнос в компенсационный фонд возмещения вреда	Первый уровень ответственности (не превышает двадцать пять миллионов рублей)
6	Сведения об уровне ответственности члена саморегулируемой организации по обязательствам по договорам подряда на выполнение инженерных изысканий, подготовку проектной документации, по договорам строительного подряда, заключаемым с использованием конкурентных способов заключения договоров, в соответствии с которым указанным членом внесен взнос в компенсационный фонд обеспечения договорных обязательств	Нет
7	Сведения о приостановлении права выполнять инженерные изыскания, осуществлять подготовку проектной документации, строительство, реконструкцию, капитальный ремонт объектов капитального строительства	Нет



СИСТЕМА ДОБРОВОЛЬНОЙ СЕРТИФИКАЦИИ
«РосПромСертификация»
№ РОСС RU.32047.04РОПО

Орган по сертификации:
Общество с ограниченной ответственностью
«ПрофСтройСтандарт»
115191, г. Москва, Гамсоновский переулок, д. 2, стр. 1, этаж 2, пом. 209,
8 (495) 221-78-07, prof.ISO@mail.ru

СЕРТИФИКАТ СООТВЕТСТВИЯ

№ RPS.RU.3511.21

Выдан
Обществу с ограниченной ответственностью
«Экспертное бюро «ВОТУМ»

ИНН 9706015686

119180, г. Москва., Муниципальный Округ Якиманка ВН.ТЕР.Г., пер 1-Й
Голутвинский., д. 3-5, стр. 1, этаж 1, пом/ком I/12

Настоящий сертификат удостоверяет:

Применительно к работам по инженерным изысканиям

СООТВЕТСТВУЕТ ТРЕБОВАНИЯМ
ГОСТ Р ИСО 9001-2015 (ISO 9001:2015)

Настоящий сертификат обязывает организацию поддерживать систему менеджмента в соответствии с вышеуказанным стандартом, что будет находиться под контролем Органа по сертификации систем менеджмента ООО «ПрофСтройСтандарт» и подтверждаться при прохождении ежегодного инспекционного контроля

Дата выдачи: 12 мая 2021 г.

Действителен до: 12 мая 2024 г.

Руководитель органа по сертификации
систем менеджмента

М.П.



Володина А.А.

Настоящий сертификат обязывает организацию поддерживать состояние выполняемых работ в соответствии с вышеуказанным стандартом, что будет находиться под контролем органа по сертификации системы «ПрофСтройСтандарт» и подтверждаться при прохождении ежегодного инспекционного контроля



СИСТЕМА ДОБРОВОЛЬНОЙ СЕРТИФИКАЦИИ
«РосПромСертификация»
№ РОСС RU.32047.04РОПО

ОРГАН ПО СЕРТИФИКАЦИИ СИСТЕМ МЕНЕДЖМЕНТА

Общество с ограниченной ответственностью
«ПрофСтройСтандарт»
115191, г. Москва, Гамсоновский переулок, д. 2, стр. 1, этаж 2, пом. 209,
8 (495) 221-78-07, prof.ISO@mail.ru

СЕРТИФИКАТ

О ПРОХОЖДЕНИИ ЕЖЕГОДНОГО
ИНСПЕКЦИОННОГО КОНТРОЛЯ

№ RPS.RU.4771.23

Выдан

Обществу с ограниченной ответственностью
«Экспертное бюро «ВОТУМ»

ИНН 9706015686

Настоящий сертификат удостоверяет:

СИСТЕМА МЕНЕДЖМЕНТА КАЧЕСТВА

Применительно к работам по инженерным изысканиям

СООТВЕТСТВУЕТ ТРЕБОВАНИЯМ
ГОСТ Р ИСО 9001-2015 (ISO 9001:2015)

В ходе проведенной ежегодной инспекционной проверки экспертной комиссией органа по сертификации системы «РосПромСертификация» установлено, что состояние выполняемых работ находится в соответствии с вышеуказанным стандартом

Дата выдачи: 6 марта 2023 г.

Действителен до: 6 марта 2024 г.

Руководитель органа по сертификации
систем менеджмента

М.П.



Володина А.А.

Настоящий Договор является договором-офертой по которому Страховщик предлагает заключить договор страхования гражданской ответственности в случае причинение вреда вследствие недостатков работ, которые оказывают влияние на безопасность объектов капитального строительства на основании Правил страхования гражданской ответственности в случае причинения вреда вследствие недостатков работ, которые оказывают влияние на безопасность объектов капитального строительства, утвержденных приказом № 105 от 15.04.2019г. (далее – Правила страхования).

Акцептом настоящего Договора в соответствии со ст. 438 ГК РФ является факт уплаты страховой премии в полном размере Страхователем. Датой акцепта является дата оплаты страховой премии в полном размере. Уплата страховой премии в полном размере является согласием Страхователя на заключение настоящего Договора страхования на предложенных Страховщиком условиях и подтверждает факт принятия Страхователем Договора страхования.

Правила страхования размещены в сети Интернет на официальном сайте Страховщика по адресу: https://energogarant.ru/upload/iblock/802/Pravila_105-ot-15.04.2019_SRO-otv-za-vred.pdf

СТРАХОВЩИК

Наименование	ПАО «САК «ЭНЕРГОГАРАНТ» (Столичный филиал) Лицензия СЛ № 1834 от 01.02.2016 г., выдана ЦБ РФ				
Юридический адрес:	129110, г. Москва, Суворовская пл., д. 2, стр. 39				
ИНН	7705041231	КПП	770543001	ОГРН	1027739068060
Телефон	+7 (495) 737-03-30	e-mail	energy@msk-garant.ru	Сайт	www.energogarant.ru

СТРАХОВАТЕЛЬ (Застрахованное лицо)

Наименование	ООО "ЭКСПЕРТНОЕ БЮРО "ВОТУМ"				
Юридический адрес:	119180, РОССИЯ, Г. МОСКВА, МУНИЦИПАЛЬНЫЙ ОКРУГ ЯКИМАНКА ВН ТЕР. Г., 1-Й ГОЛУТВИНСКИЙ ПЕР., Д. 3-5, СТР. 1, ЭТАЖ 1, ПОМ/КОМ 1/12				
ИНН	9706015686	КПП	770601001	ОГРН	1217700211750
Телефон	-	e-mail	-	Сайт	-

САМОРЕГУЛИРУЕМАЯ ОРГАНИЗАЦИЯ

Наименование	Ассоциация Саморегулируемая организация «МежРегионИзыскания»
--------------	--

ОБЪЕКТ СТРАХОВАНИЯ

Объектом страхования являются имущественные интересы Страхователя (Застрахованного лица), связанные с риском наступления его ответственности за причинение вреда жизни, здоровью или имуществу граждан, имуществу юридических лиц, муниципальных образований, субъектов Российской Федерации или Российской Федерации вследствие недостатков работ которые оказывают влияние на безопасность объектов капитального строительства по выполнению инженерных изысканий для строительства, реконструкции, капитального ремонта объектов капитального строительства.

СТРАХОВОЙ СЛУЧАЙ

Факт причинения в период действия Договора вреда жизни или здоровью физических лиц, имуществу физических или юридических лиц, государственному или муниципальному имуществу, окружающей среде, жизни или здоровью животных, растениям, объектам культурного наследия (памятникам истории и культуры) народов Российской Федерации, вследствие непреднамеренно допущенных недостатков застрахованных работ в указанный в Договоре страхования период, которые оказывают влияние на безопасность объектов капитального строительства по выполнению инженерных изысканий для строительства, реконструкции, капитального ремонта объектов капитального строительства и выполненных на территории страхования, повлекший возникновение гражданской ответственности Страхователя (Застрахованного лица);

Либо факт причинения в период действия Договора вреда, повлекший возникновение гражданской ответственности Страхователя (Застрахованного лица) на основании предъявленных к нему требований в порядке регресса собственником или концессионером, либо страховщиками, застрахованными их ответственность по соответствующим требованиям вследствие разрушения, повреждения здания, сооружения либо части здания или сооружения, и осуществившими в связи с этим компенсационные выплаты в размере, предусмотренном законом; Либо факт причинения в период действия Договора вреда, повлекший возникновение гражданской ответственности Страхователя (Застрахованного лица) на основании предъявленных к нему требований в порядке регресса застройщиком или техническим заказчиком (если соответствующим Договором предусмотрена обязанность технического заказчика возместить причинный вред), либо страховщиками, застрахованными их ответственность по соответствующим требованиям вследствие разрушения, повреждения здания, сооружения либо части здания или сооружения, и осуществившими в связи с этим компенсационные выплаты в размере, предусмотренном законом.

Срок действия Договора страхования с 00 часов 00 минут	7 мая 2023 г.	по 24 часа 00 минут	6 мая 2024 г.
но не ранее нуля часов дня, следующего после уплаты полной суммы страховой премии			

Территория страхования: Российская Федерация

Ретроактивный период по настоящему Договору устанавливается сроком в 1 (один) год, до даты начала действия настоящего Договора.

Страховая сумма (руб.)	Франшиза, лимит ответственности	Страховая премия (руб.)
2 500 000,00	Не установлены	5 000,00

Работы, ответственность по которым застрахована соответствуют уровню ответственности: " 1 "

Договор страхования распространяется исключительно на работы, по выполнению инженерных изысканий для строительства, реконструкции, капитального ремонта объектов капитального строительства, при наличии у Страхователя соответствующего права, подтвержденного решением СРО, кроме выполнения их на особо опасных, технически сложных и уникальных объектах, объектов использования атомной энергии, в том числе работы, выполнявшиеся в течение ретроактивного периода, установленного настоящим Договором страхования.

ОСОБЫЕ УСЛОВИЯ

Договор заключен в пользу третьих лиц (потерпевших - Выгодоприобретателей), которым может быть причинен вред вследствие недостатков работ, которые оказывают влияние на безопасность объектов капитального строительства: по договорам на выполнение инженерных изысканий, подготовку проектной документации, договорам о строительстве, реконструкции, капитальном ремонте (за исключением объектов жилищного фонда), сносе объектов капитального строительства.

К отношениям Сторон, не урегулированных настоящим Договором, применяются условия Правил страхования гражданской ответственности в случае причинения вреда вследствие недостатков работ, которые оказывают влияние на безопасность объектов капитального строительства № 105 от 15.04.2019 г.

Настоящий Договор составлен в трех экземплярах, имеющих равную юридическую силу.

За нарушение принятых на себя обязательств, Стороны несут ответственность в соответствии с действующим законодательством РФ.

Акцептом настоящего Договора Страхователь подтверждает, что:

- согласен на Условия настоящего Договора и Правил страхования № 105 от 15.04.2019 г.;

- с действующими Правилами страхования ознакомлен и согласен, а так же проинформирован о возможности дополнительно с ними ознакомиться и самостоятельно получить на интернет-сайте Страховщика по адресу <http://www.energogarant.ru/> или получить их по месту нахождения Страховщика, а так же проинформирован о возможности получить Правила страхования на бумажном носителе по его запросу;

- согласен на обработку своих персональных данных, указанных в настоящем Договоре, Страховщиком и уполномоченными третьими лицами, в соответствии с Федеральным законом «О персональных данных» № 152-ФЗ от 27.07.2006 г.

Страховщик (Представитель Страховщика)

Директор Департамента комплексных продаж Щербинин А.И.
Доверенность № 11/22/019 от 26 ноября 2022 г.



Приложение №5. Локальный сметный расчет.

Наименование стройки: **Ремонтные работы. МО., г. Пушкино, ул. Александра Меня, д. 1, кв.**

Локальная смета № ЭФ3845/05-23

Составлена в ценах ТСНБ-2001 Московской области (редакция 2014 г) июнь 2023 года

№ п/п	Шифр и № позиции норматива	Наименование работ и затрат, единица измерения	Кол-во	Стоимость ед. руб.		Общая стоимость, руб.		
				Всего	Экспл. машин	Всего	Зар. платы	Экспл. машин
				Основной зар.платы	в т.ч. зар.платы			в т.ч. зар.платы
1	2	3	4	5	6	7	8	9
Раздел: Стены								
1	63-5-1	Снятие обоев простых и улучшенных <i>100 м2 очищаемой поверхности</i>	1,4849	81,12	0,00	5063,93	5063,93	0,00
		Объем: 1,4849=148,49/100		81,12	0,00			0,00
		Козэфф. пересчёта: пункт	63-5-1					
		Козэфф. к ОЗП	42,04					
		Козэфф. к ЗПМ	42,04					
		% НР	90	73,01		4557,54	90	
		% СП	45	36,50		2278,77	45	
		Итого с НР и СП		190,63		11900,24		
2	62-48-1	Антигрибковая защита поверхностей каменных конструкций <i>100 м2</i>	2,3348	124,36	2,62	12071,10	11947,43	123,02
		Объем: 2,3348=(116,74/100)*2		121,72	0,00			0,00
		Козэфф. пересчёта: пункт	62-48-1					
		Козэфф. к ОЗП	42,04					
		Козэфф. к эксплуатации машин	20,11					
		Козэфф. к материалам	14					
		Козэфф. к ЗПМ	42,04					
		% НР	90	109,55		10752,69	90	
		% СП	46	55,99		5495,82	46	
		Итого с НР и СП		289,90		28319,61		
2,1	113-0676	Грунтовка-антисептик (против грибков и плесеней) "БИРС Гидрофоб специализированный" <i>m</i>	0,072145	35064,18	0,00	13306,25	0,00	0,00
		Козэфф. пересчёта: пункт	113-0676	0,00	0,00			0,00
		Козэфф. к материалам	5,26					
3	15-04-006-3	Покрытие поверхностей грунтовкой глубокого проникновения за 1 раз стен <i>100 м2 покрытия</i>	1,4849	64,37	1,18	3985,24	3933,41	34,83
		Объем: 1,4849=148,49/100		63,01	0,14			8,74
		Козэфф. пересчёта: пункт	15-04-006-3					
		Козэфф. к ОЗП	42,04					
		Козэфф. к эксплуатации машин	19,88					
		Козэфф. к материалам	63,61					
		Козэфф. к ЗПМ	42,04					
		% НР	100	63,15		3942,15	100	
		% СП	49	30,94		1931,65	49	
		Итого с НР и СП		158,46		9859,04		

3,1	101-6968	Состав грунтовочный ЛАЭС "Грунтовка глубокого проникновения"	19,3037	22,81	0,00	2470,18	0,00	0,00
				0,00	0,00			0,00
		Козфф. пересчёта: пункт	101-6968					
		Козфф. к материалам	5,61					
4	61-1-2	Сплошное выравнивание штукатурки стен цементно-известковым раствором при толщине намета до 10 мм <i>100 м2 поверхности</i>	1,4849	921,92	20,01	29119,79	21979,29	560,09
				352,09	8,64			539,35
		Объем: 1,4849=148,49/100						
		Козфф. пересчёта: пункт	61-1-2					
		Козфф. к ОЗП	42,04					
		Козфф. к эксплуатации машин	18,85					
		Козфф. к материалам	8,06					
		Козфф. к ЗПМ	42,04					
		% НР	89	321,05		20041,59	89	
		% СП	44	158,72		9908,20	44	
		Итого с НР и СП		1401,69		59069,58		
5	15-02-035-1	Отделка поверхностей из сборных элементов и плит под окраску или оклейку обоями стен и перегородок панельных <i>100 м2 отделяваемой поверхности</i>	1,4849	145,22	4,38	6508,85	5737,50	122,53
				91,91	1,89			117,98
		Объем: 1,4849=148,49/100						
		Козфф. пересчёта: пункт	15-02-035-1					
		Козфф. к ОЗП	42,04					
		Козфф. к эксплуатации машин	18,84					
		Козфф. к материалам	8,93					
		Козфф. к ЗПМ	42,04					
		% НР	100	93,80		5855,48	100	
		% СП	49	45,96		2869,19	49	
		Итого с НР и СП		284,98		15233,52		
6	15-04-006-3	Покрытие поверхностей грунтовкой глубокого проникновения за 1 раз стен <i>100 м2 покрытия</i>	1,4849	64,37	1,18	3985,24	3933,41	34,83
				63,01	0,14			8,74
		Объем: 1,4849=148,49/100						
		Козфф. пересчёта: пункт	15-04-006-3					
		Козфф. к ОЗП	42,04					
		Козфф. к эксплуатации машин	19,88					
		Козфф. к материалам	63,61					
		Козфф. к ЗПМ	42,04					
		% НР	100	63,15		3942,15	100	
		% СП	49	30,94		1931,65	49	
		Итого с НР и СП		158,46		9859,04		
6,1	101-6968	Состав грунтовочный ЛАЭС "Грунтовка глубокого проникновения"	19,3037	22,81	0,00	2470,18	0,00	0,00
				0,00	0,00			0,00
		Козфф. пересчёта: пункт	101-6968					
		Козфф. к материалам	5,61					
7	15-06-001-1	Оклейка обоями стен по монолитной штукатурке и бетону простыми и средней плотности <i>100 м2 оклеиваемой и обиваемой поверхности</i>	1,4849	937,62	1,18	25565,50	18600,21	34,83
				297,96	0,14			8,74
		Объем: 1,4849=148,49/100						
		Козфф. пересчёта: пункт	15-06-001-1					
		Козфф. к ОЗП	42,04					
		Козфф. к эксплуатации машин	19,88					

		Козфф. к материалам	7,31						
		Козфф. к ЗПМ	42,04						
		% НР	100	298,10		18608,95	100		
		% СП	49	146,07		9118,39	49		
		Итого с НР и СП		1381,79		53292,84			
8	15-04-005-5	Окраска поливинилацетатными водоземulsionными составами улучшенная по сборным конструкциям стен, подготовленным под окраску	1,4849	1295,04	9,03	25354,68	14228,57	269,51	
		<i>100 м2 окрашиваемой поверхности</i>		227,93	0,14			8,74	
		Объем: 1,4849=148,49/100							
		Козфф. пересчёта: пункт	15-04-005-5						
		Козфф. к ОЗП	42,04						
		Козфф. к эксплуатации машин	20,1						
		Козфф. к материалам	6,91						
		Козфф. к ЗПМ	42,04						
		% НР	100	228,07		14237,31	100		
		% СП	49	111,75		6976,28	49		
		Итого с НР и СП		1634,86		46568,27			
9	63-7-5	Разборка облицовки стен из керамических глазурованных плиток	0,3186	677,06	92,32	8243,75	7831,97	411,78	
		<i>100 м2 поверхности облицовки</i>		584,74	21,23			284,35	
		Объем: 0,3186=31,86/100							
		Козфф. пересчёта: пункт	63-7-5						
		Козфф. к ОЗП	42,04						
		Козфф. к эксплуатации машин	14						
		Козфф. к ЗПМ	42,04						
		% НР	90	545,37		7304,69	90		
		% СП	45	272,69		3652,34	45		
		Итого с НР и СП		1495,12		19200,78			
10	15-04-006-3	Покрытие поверхностей грунтовкой глубокого проникновения за 1 раз стен	0,1835	64,37	1,18	492,48	486,08	4,30	
		<i>100 м2 покрытия</i>		63,01	0,14			1,08	
		Объем: 0,1835=18,35/100							
		Козфф. пересчёта: пункт	15-04-006-3						
		Козфф. к ОЗП	42,04						
		Козфф. к эксплуатации машин	19,88						
		Козфф. к материалам	63,61						
		Козфф. к ЗПМ	42,04						
		% НР	100	63,15		487,16	100		
		% СП	49	30,94		238,71	49		
		Итого с НР и СП		158,46		1218,35			
10,1	101-6968	Состав грунтовочный ЛАЭС "Грунтовка глубокого проникновения"	2,3855	22,81	0,00	305,26	0,00	0,00	
		<i>кг</i>		0,00	0,00			0,00	
		Козфф. пересчёта: пункт	101-6968						
		Козфф. к материалам	5,61						
11	61-1-2	Сплошное выравнивание штукатурки стен цементно- известковым раствором при толщине намета до 10 мм	0,1835	921,92	20,01	3598,54	2716,14	69,21	
		<i>100 м2 поверхности</i>		352,09	8,64			66,65	
		Объем: 0,1835=18,35/100							
		Козфф. пересчёта: пункт	61-1-2						
		Козфф. к ОЗП	42,04						
		Козфф. к эксплуатации машин	18,85						
		Козфф. к материалам	8,06						

		Козфф. к ЗПМ	42,04						
		% НР	89	321,05		2476,68		89	
		% СП	44	158,72		1224,43		44	
		Итого с НР и СП		1401,69		7299,65			
12	15-02-035-1	Отделка поверхностей из сборных элементов и плит под окраску или оклейку обоями стен и перегородок панельных	0,3359	145,22	4,38	1472,37		1297,88	27,72
		<i>100 м2 отделяваемой поверхности</i>		91,91	1,89				26,69
		Объем: 0,3359=33,59/100							
		Козфф. пересчёта: пункт	15-02-035-1						
		Козфф. к ОЗП	42,04						
		Козфф. к эксплуатации машин	18,84						
		Козфф. к материалам	8,93						
		Козфф. к ЗПМ	42,04						
		% НР	100	93,80		1324,57		100	
		% СП	49	45,96		649,04		49	
		Итого с НР и СП		284,98		3445,98			
13	15-04-006-3	Покрытие поверхностей грунтовкой глубокого проникновения за 1 раз стен	0,3359	64,37	1,18	901,51		889,78	7,88
		<i>100 м2 покрытия</i>		63,01	0,14				1,98
		Объем: 0,3359=33,59/100							
		Козфф. пересчёта: пункт	15-04-006-3						
		Козфф. к ОЗП	42,04						
		Козфф. к эксплуатации машин	19,88						
		Козфф. к материалам	63,61						
		Козфф. к ЗПМ	42,04						
		% НР	100	63,15		891,76		100	
		% СП	49	30,94		436,96		49	
		Итого с НР и СП		158,46		2230,23			
13.1	101-6968	Состав грунтовочный ЛАЭС "Грунтовка глубокого проникновения"	4,3667	22,81	0,00	558,78		0,00	0,00
		<i>кг</i>		0,00	0,00				0,00
		Козфф. пересчёта: пункт	101-6968						
		Козфф. к материалам	5,61						
14	15-01-019-7	Гладкая облицовка стен, столбов, пилястр и откосов (без карнизных, плинтусных и угловых плиток) с установкой плиток туалетного гарнитура на клею из сухих смесей по кирпичу и бетону	0,3359	12904,95	32,55	43655,50		21533,33	281,54
		<i>100 м2 поверхности облицовки</i>		1524,89	17,52				247,40
		Объем: 0,3359=33,59/100							
		Козфф. пересчёта: пункт	15-01-019-7						
		Козфф. к ОЗП	42,04						
		Козфф. к эксплуатации машин	25,75						
		Козфф. к материалам	5,73						
		Козфф. к ЗПМ	42,04						
		% НР	100	1542,41		21780,73		100	
		% СП	49	755,78		10672,56		49	
		Итого с НР и СП		15203,14		76108,79			
Итого по разделу: Стены						362716,57	120178,93	1982,07	1320,44

Раздел: Пол

1	57-400-1	Разборка покрытий полов из ламината		0,401	92,90	4,06	1528,39	1497,67	30,72
			100 м2 покрытия		88,84	1,76			29,67
		Объем: 0,401=40,1/100							
		Козфф. пересчёта: пункт		57-400-1					
		Козфф. к ОЗП		42,04					
		Козфф. к эксплуатации машин		18,87					
		Козфф. к ЗПМ		42,04					
		% НР		89	80,63		1359,33	89	
		% СП		49	44,39		748,40	49	
		Итого с НР и СП			217,93		3636,12		
2	62-48-1	Антигрибковая защита поверхностей каменных конструкций в 2 слоя		0,802	124,36	2,62	4146,40	4103,92	42,26
			100 м2		121,72	0,00			0,00
		Объем: 0,802=(40,1/100)*2							
		Козфф. пересчёта: пункт		62-48-1					
		Козфф. к ОЗП		42,04					
		Козфф. к эксплуатации машин		20,11					
		Козфф. к материалам		14					
		Козфф. к ЗПМ		42,04					
		% НР		90	109,55		3693,53	90	
		% СП		46	55,99		1887,80	46	
		Итого с НР и СП			289,90		9727,73		
2,1	113-0676	Грунтовка-антисептик (против грибков и плесеней) "БИРС Гидрофоб специализированный"		0,024782	35064,18	0,00	4570,73	0,00	0,00
			m		0,00	0,00			0,00
		Козфф. пересчёта: пункт		113-0676					
		Козфф. к материалам		5,26					
3	11-01-011-9	Устройство стяжек из выравнивающей смеси типа «Ветонит» 3000, толщиной 3 мм		0,281	5661,94	14,03	9735,92	3096,60	40,88
			100 м2 стяжки		262,13	0,81			9,57
		Объем: 0,281=28,1/100							
		Козфф. пересчёта: пункт		11-01-011-9					
		Козфф. к ОЗП		42,04					
		Козфф. к эксплуатации машин		10,37					
		Козфф. к материалам		4,36					
		Козфф. к ЗПМ		42,04					
		% НР		112	294,49		3478,91	112	
		% СП		65	170,91		2019,01	65	
		Итого с НР и СП			6127,34		15233,84		
4	11-01-011-8	Устройство стяжек из выравнивающей смеси типа «Ветонит» 5000, толщиной 5 мм		0,12	11074,70	20,75	5666,46	1621,05	27,12
			100 м2 стяжки		321,33	1,51			7,62
		Объем: 0,12=12/100							
		Козфф. пересчёта: пункт		11-01-011-8					
		Козфф. к ОЗП		42,04					
		Козфф. к эксплуатации машин		10,89					
		Козфф. к материалам		3,12					
		Козфф. к ЗПМ		42,04					
		% НР		112	361,58		1824,11	112	
		% СП		65	209,85		1058,64	65	
		Итого с НР и СП			11646,13		8549,21		
5	11-01-034-4	Устройство покрытий из досок ламинированных замковым способом		0,401	10767,52	9,51	19103,90	4058,24	73,79

			100 м2 покрытия	240,73	0,00			0,00	
		Объем: 0,401=40,1/100							
		Коэфф. пересчёта: пункт	11-01-034-4						
		Коэфф. к ОЗП	42,04						
		Коэфф. к эксплуатации машин	19,35						
		Коэфф. к материалам	3,55						
		Коэфф. к ЗПМ	42,04						
		% НР	112	269,62		4545,23	112		
		% СП	65	156,47		2637,86	65		
		Итого с НР и СП		11193,61		26286,99			
6	57-3-1	Разборка плинтусов деревянных и из пластмассовых материалов		0,5815	29,41	0,00	718,96	718,96	0,00
			100 М ПЛИНТУСА		29,41	0,00			0,00
		Объем: 0,5815=58,15/100							
		Коэфф. пересчёта: пункт	57-3-1						
		Коэфф. к ОЗП	42,04						
		Коэфф. к ЗПМ	42,04						
		% НР	89	26,17		639,87	89		
		% СП	49	14,41		352,29	49		
		Итого с НР и СП		70,00		1711,12			
7	11-01-040-3	Устройство плинтусов поливинилхлоридных на винтах самонарезающих		0,5815	1468,06	11,24	3795,16	1494,64	52,42
			100 М ПЛИНТУСА		61,14	0,00			0,00
		Объем: 0,5815=58,15/100							
		Коэфф. пересчёта: пункт	11-01-040-3						
		Коэфф. к ОЗП	42,04						
		Коэфф. к эксплуатации машин	8,02						
		Коэфф. к материалам	2,77						
		Коэфф. к ЗПМ	42,04						
		% НР	112	68,48		1674,00	112		
		% СП	65	39,74		971,52	65		
		Итого с НР и СП		1576,28		6440,68			
8	57-2-3	Разборка покрытий полов из керамических плиток		0,1278	641,00	45,01	3310,57	3202,08	108,49
			100 м2 покрытия		595,99	19,44			104,45
		Объем: 0,1278=12,78/100							
		Коэфф. пересчёта: пункт	57-2-3						
		Коэфф. к ОЗП	42,04						
		Коэфф. к эксплуатации машин	18,86						
		Коэфф. к ЗПМ	42,04						
		% НР	89	547,73		2942,81	89		
		% СП	49	301,56		1620,20	49		
		Итого с НР и СП		1490,29		7873,58			
9	11-01-011-8	Устройство стяжек из выравнивающей смеси типа «Ветонит» 5000, толщиной 5 мм		0,1386	11074,70	20,75	6544,76	1872,31	31,32
			100 м2 стяжки		321,33	1,51			8,80
		Объем: 0,1386=13,86/100							
		Коэфф. пересчёта: пункт	11-01-011-8						
		Коэфф. к ОЗП	42,04						
		Коэфф. к эксплуатации машин	10,89						
		Коэфф. к материалам	3,12						
		Коэфф. к ЗПМ	42,04						
		% НР	112	361,58		2106,84	112		
		% СП	65	209,85		1222,72	65		
		Итого с НР и СП		11646,13		9874,32			

10	11-01-011-10	Устройство стяжек на каждый последующий слой толщиной 1 мм добавлять к расценке 11-01-011-08	0,0258	2078,01	2,42	173,26	22,39	0,83
		100 м2 стяжки		20,64	0,23			0,25
		Объем: 0,0258=2,58/100						
		Коэфф. пересчёта: пункт	11-01-011-10					
		Коэфф. к ОЗП	42,04					
		Коэфф. к эксплуатации машин	13,32					
		Коэфф. к материалам	2,83					
		Коэфф. к ЗПМ	42,04					
		% НР	112	23,37		25,36	112	
		% СП	65	13,57		14,72	65	
		Итого с НР и СП		2114,95		213,34		
11	11-01-011-10	Устройство стяжек на каждый последующий слой толщиной 1 мм добавлять к расценке 11-01-011-08	0,279	2078,01	2,42	1873,61	242,09	8,99
		100 м2 стяжки		20,64	0,23			2,70
		Объем: 0,279=(9,3/100)*3						
		Коэфф. пересчёта: пункт	11-01-011-10					
		Коэфф. к ОЗП	42,04					
		Коэфф. к эксплуатации машин	13,32					
		Коэфф. к материалам	2,83					
		Коэфф. к ЗПМ	42,04					
		% НР	112	23,37		274,16	112	
		% СП	65	13,57		159,11	65	
		Итого с НР и СП		2114,95		2306,88		
12	11-01-027-2	Устройство покрытий на цементном растворе из плиток керамических для полов многоцветных	0,1386	8991,00	132,27	16982,42	6099,90	304,32
		100 м2 покрытия		1046,88	34,66			201,95
		Объем: 0,1386=13,86/100						
		Коэфф. пересчёта: пункт	11-01-027-2					
		Коэфф. к ОЗП	42,04					
		Коэфф. к эксплуатации машин	16,6					
		Коэфф. к материалам	9,77					
		Коэфф. к ЗПМ	42,04					
		% НР	112	1211,32		7058,07	112	
		% СП	65	703,00		4096,20	65	
		Итого с НР и СП		10905,33		28136,69		
13	11-01-049-1	Демонтаж металлического накладного профиля (порога)	0,03408	248,94	23,11	216,34	208,36	3,46
		100 м профиля		145,43	0,00			0,00
		Объем: 0,03408=(5,68/100)*0,6						
		Коэфф. пересчёта: пункт	11-01-049-1					
		Коэфф. к ОЗП	42,04					
		Коэфф. к эксплуатации машин	4,39					
		Коэфф. к материалам	1,65					
		Коэфф. к ЗПМ	42,04					
		% НР	112	162,88		233,36	112	
		% СП	65	94,53		135,43	65	
		Итого с НР и СП		506,35		585,13		
14	11-01-049-1	Укладка металлического накладного профиля (порога)	0,0568	248,94	23,11	360,57	347,27	5,76
		100 м профиля		145,43	0,00			0,00
		Объем: 0,0568=5,68/100						
		Коэфф. пересчёта: пункт	11-01-049-1					
		Коэфф. к ОЗП	42,04					
		Коэфф. к эксплуатации машин	4,39					
		Коэфф. к материалам	1,65					

		Козэфф. к ЗПМ	42,04					
		% НР	112	162,88		388,94	112	
		% СП	65	94,53		225,73	65	
		Итого с НР и СП		506,35		975,24		
14,1	206-1348	Профили стыкоперекрывающие из алюминиевых сплавов (порожки) с покрытием, шириной 30 мм	5,964	52,55	0,00	357,29	0,00	0,00
			<i>М</i>	0,00	0,00			0,00
		Козэфф. пересчёта: пункт	206-1348					
		Козэфф. к материалам	1,14					
Итого по разделу: Пол						126478,89	28585,48	730,36
								365,01
Раздел: Потолок								
1	15-01-051-2	Демонтаж натяжных потолков из поливинилхлоридной пленки (ПВХ) гарпунным способом в помещениях площадью от 10 до 50 м2	0,3208	338,27	49,49	4080,21	3894,61	185,60
		<i>100 м2 облицовки</i>		288,78	0,00			0,00
		Объем: $0,3208=(40,1/100)*0,8$						
		Козэфф. пересчёта: пункт	15-01-051-2					
		Козэфф. к ОЗП	42,04					
		Козэфф. к эксплуатации машин	11,69					
		Козэфф. к ЗПМ	42,04					
		% НР	100	288,78		3894,61	100	
		% СП	49	141,50		1908,36	49	
		Итого с НР и СП		768,55		9883,18		
2	15-01-051-2	Устройство натяжных потолков из поливинилхлоридной пленки (ПВХ) гарпунным способом в помещениях площадью от 10 до 50 м2	0,401	338,27	49,49	5100,25	4868,26	231,99
		<i>100 м2 облицовки</i>		288,78	0,00			0,00
		Объем: $0,401=40,1/100$						
		Козэфф. пересчёта: пункт	15-01-051-2					
		Козэфф. к ОЗП	42,04					
		Козэфф. к эксплуатации машин	11,69					
		Козэфф. к ЗПМ	42,04					
		% НР	100	288,78		4868,26	100	
		% СП	49	141,50		2385,45	49	
		Итого с НР и СП		768,55		12353,96		
2,1	101-2064	Шуруп строительный с потайной головкой	40,1	5,00	0,00	1427,56	0,00	0,00
		<i>100 шт.</i>		0,00	0,00			0,00
		Козэфф. пересчёта: пункт	101-2064					
		Козэфф. к материалам	7,12					
2,2	101-2201	Дюбели распорные полиэтиленовые 6х30 мм	0,1604	160,00	0,00	29,51	0,00	0,00
		<i>1000 шт.</i>		0,00	0,00			0,00
		Козэфф. пересчёта: пункт	101-2201					
		Козэфф. к материалам	1,15					
2,3	201-1583	Багет (фиксирующий профиль) стеновой невидимый для натяжного потолка	44,11	6,76	0,00	942,26	0,00	0,00
		<i>М</i>		0,00	0,00			0,00
		Козэфф. пересчёта: пункт	201-1583					
		Козэфф. к материалам	3,16					

2,4	201-1582	Вставка L и T-образная декоративная стеновая для натяжного потолка	10 м	4,411	82,70	0,00	321,01	0,00	0,00
					0,00	0,00			0,00
		Козфф. пересчёта: пункт	201-1582	0,88					
2,5	201-1581	Козфф. к материалам							
		Полотно натяжного потолка Standart лаковое белое с бортиком из ПВХ (гарпун)	м2	42,105	24,59	0,00	3406,34	0,00	0,00
					0,00	0,00			0,00
		Козфф. пересчёта: пункт	201-1581	3,29					
3	15-01-052-1	Козфф. к материалам							
		Устройство в натяжном потолке монтажных отверстий	100 отверстий	0,04	405,12	0,00	681,25	681,25	0,00
					405,12	0,00			0,00
		Объем: 0,04=4/100							
		Козфф. пересчёта: пункт	15-01-052-1	42,04					
		Козфф. к ОЗП		42,04					
		Козфф. к ЗПМ							
		% НР		100	405,12		681,25	100	
		% СП		49	198,51		333,81	49	
		Итого с НР и СП			1008,75		1696,31		
3,1	101-2885	Клей цианакрилатный Permabond C791	кг	0,08	4894,54	0,00	2541,25	0,00	0,00
					0,00	0,00			0,00
		Козфф. пересчёта: пункт	101-2885	6,49					
3,2	101-4169	Козфф. к материалам							
		Пластик поливинилхлоридный листовой толщиной 3-4 мм	м2	2,4	37,30	0,00	780,61	0,00	0,00
					0,00	0,00			0,00
		Козфф. пересчёта: пункт	101-4169	8,72					
4	15-01-051-2	Козфф. к материалам							
		Демонтаж декоративного молдинга натяжных потолков из поливинилхлоридной пленки (ПВХ) гарпунным способом в помещениях площадью от 10 до 50 м2	100 м2 облицовки	0,0416	338,27	49,49	529,11	505,04	24,07
					288,78	0,00			0,00
		Объем: 0,0416=(5,2/100)*0,8							
		Козфф. пересчёта: пункт	15-01-051-2	42,04					
		Козфф. к ОЗП		11,69					
		Козфф. к эксплуатации машин		42,04					
		Козфф. к ЗПМ							
		% НР		100	288,78		505,04	100	
		% СП		49	141,50		247,47	49	
		Итого с НР и СП			768,55		1281,62		
5	15-01-051-2	Козфф. к материалам							
		Монтаж декоративного молдинга натяжных потолков из поливинилхлоридной пленки (ПВХ) гарпунным способом в помещениях площадью от 10 до 50 м2	100 м2 облицовки	0,052	338,27	49,49	661,38	631,30	30,08
					288,78	0,00			0,00
		Объем: 0,052=5,2/100							
		Козфф. пересчёта: пункт	15-01-051-2	42,04					
		Козфф. к ОЗП		11,69					
		Козфф. к эксплуатации машин		42,04					
		Козфф. к ЗПМ							
		% НР		100	288,78		631,30	100	
		% СП		49	141,50		309,34	49	
		Итого с НР и СП			768,55		1602,02		
5,1	101-2064	Шуруп строительный с потайной головкой	100 шт.	5,2	5,00	0,00	185,12	0,00	0,00
					0,00	0,00			0,00

5,2	101-2201	Козфф. пересчёта: пункт	101-2064	7,12						
		Козфф. к материалам		0,0208	160,00	0,00	3,83	0,00	0,00	
		Дюбели распорные полиэтиленовые 6x30 мм			0,00	0,00			0,00	
			1000 шт.							
5,3	201-1582	Козфф. пересчёта: пункт	101-2201	1,15						
		Козфф. к материалам		0,572	82,70	0,00	41,63	0,00	0,00	
		Вставка L и T-образная декоративная стеновая для натяжного потолка			0,00	0,00			0,00	
			10 м							
		Козфф. пересчёта: пункт	201-1582	0,88						
		Козфф. к материалам								
Итого по разделу: Потолок							36496,21	10580,46	471,74	

Раздел: Оконный блок

1	10-01-035-3	Демонтаж подоконных досок из ПВХ в каменных стенах		0,03272	6506,66	28,34	1303,59	250,86	18,59
		толщиной свыше 0,51 м	100 п. м		182,37	0,95			1,31
		Объем: $0,03272=(4,09/100)*0,8$							
		Козфф. пересчёта: пункт	10-01-035-3	42,04					
		Козфф. к ОЗП		20,05					
		Козфф. к эксплуатации машин		5,02					
		Козфф. к материалам		42,04					
		Козфф. к ЗПМ		108	197,99		272,34	108	
		% НР		55	100,83		138,69	55	
		% СП			6805,47		1714,62		
		Итого с НР и СП							
2	10-01-035-3	Установка подоконных досок из ПВХ в каменных стенах		0,0409	6506,66	28,34	1629,48	313,57	23,24
		толщиной свыше 0,51 м	100 п. м		182,37	0,95			1,63
		Объем: $0,0409=4,09/100$							
		Козфф. пересчёта: пункт	10-01-035-3	42,04					
		Козфф. к ОЗП		20,05					
		Козфф. к эксплуатации машин		5,02					
		Козфф. к материалам		42,04					
		Козфф. к ЗПМ		108	197,99		340,42	108	
		% НР		55	100,83		173,36	55	
		% СП			6805,47		2143,26		
		Итого с НР и СП							
2,1	101-2906	Доски подоконные ПВХ, шириной 300 мм		4,2945	189,64	0,00	1213,47	0,00	0,00
			м		0,00	0,00			0,00
		Козфф. пересчёта: пункт	101-2906	1,49					
		Козфф. к материалам							
3	10-01-034-1	Демонтаж в жилых и общественных зданиях оконных блоков из		0,00752	175916,67	427,09	3383,82	471,80	59,58
		ПВХ профилей глухих с площадью проема до 2 м2	100 м2 проемов		1492,36	23,76			7,51
		Объем: $0,00752=(0,94/100)*0,8$							
		Козфф. пересчёта: пункт	10-01-034-1	42,04					
		Козфф. к ОЗП		18,55					
		Козфф. к эксплуатации машин		2,18					
		Козфф. к материалам							

		Козэфф. к ЗПМ	42,04						
		% НР	108	1637,41		517,65	108		
		% СП	55	833,87		263,62	55		
		Итого с НР и СП		178387,95		4165,09			
4	10-01-034-1	Установка в жилых и общественных зданиях оконных блоков из ПВХ профилей глухих с площадью проема до 2 м2	0,0094	175916,67	427,09	4229,76	589,74	74,47	
		100 м2 проемов		1492,36	23,76			9,39	
		Объем: 0,0094=0,94/100							
		Козэфф. пересчёта: пункт	10-01-034-1						
		Козэфф. к ОЗП	42,04						
		Козэфф. к эксплуатации машин	18,55						
		Козэфф. к материалам	2,18						
		Козэфф. к ЗПМ	42,04						
		% НР	108	1637,41		647,06	108		
		% СП	55	833,87		329,52	55		
		Итого с НР и СП		178387,95		5206,34			
4,1	203-0943	Блок оконный пластиковый глухой, одностворчатый с двухкамерным стеклопакетом (32 мм), площадью до 2 м2	0,94	1931,43	0,00	3812,64	0,00	0,00	
		м2		0,00	0,00			0,00	
		Козэфф. пересчёта: пункт	203-0943						
		Козэфф. к материалам	2,1						
5	10-01-034-8	Демонтаж в жилых и общественных зданиях оконных блоков из ПВХ профилей поворотных (откидных, поворотно-откидных) с площадью проема более 2 м2 трехстворчатых, в том числе при наличии створок глухого остекления	0,03984	228826,21	413,79	22297,01	2183,47	298,39	
		100 м2 проемов		1303,66	8,91			14,92	
		Объем: 0,03984=(4,98/100)*0,8							
		Козэфф. пересчёта: пункт	10-01-034-8						
		Козэфф. к ОЗП	42,04						
		Козэфф. к эксплуатации машин	18,1						
		Козэфф. к материалам	2,19						
		Козэфф. к ЗПМ	42,04						
		% НР	108	1417,58		2374,26	108		
		% СП	55	721,91		1209,11	55		
		Итого с НР и СП		230965,70		25880,38			
6	10-01-034-8	Установка в жилых и общественных зданиях оконных блоков из ПВХ профилей поворотных (откидных, поворотно-откидных) с площадью проема более 2 м2 трехстворчатых, в том числе при наличии створок глухого остекления	0,0498	228826,21	413,79	27871,25	2729,33	372,98	
		100 м2 проемов		1303,66	8,91			18,65	
		Объем: 0,0498=4,98/100							
		Козэфф. пересчёта: пункт	10-01-034-8						
		Козэфф. к ОЗП	42,04						
		Козэфф. к эксплуатации машин	18,1						
		Козэфф. к материалам	2,19						
		Козэфф. к ЗПМ	42,04						
		% НР	108	1417,58		2967,82	108		
		% СП	55	721,91		1511,39	55		
		Итого с НР и СП		230965,70		32350,46			
6,1	203-1038	Блок оконный пластиковый трехстворчатый, с поворотной и поворотно-откидной створкой, двухкамерным стеклопакетом (32 мм), площадью до 3 м2	4,98	3547,27	0,00	33210,96	0,00	0,00	
		м2		0,00	0,00			0,00	
		Козэфф. пересчёта: пункт	203-1038						

7	10-01-047-3	Козфф. к материалам Демонтаж блоков из ПВХ в наружных и внутренних дверных проемах балконных в каменных стенах <i>100 м2 проемов</i>	1,88 0,012	188345,58 1923,15	492,82 22,41	9796,73	970,19	102,72 11,31
		Объем: 0,012=(1,5/100)*0,8 Козфф. пересчёта: пункт Козфф. к ОЗП Козфф. к эксплуатации машин Козфф. к материалам Козфф. к ЗПМ % НР % СП Итого с НР и СП	10-01-047-3 42,04 17,37 3,91 42,04 108 55			2101,20 1070,06 191516,84	1060,02 539,83 11396,58	108 55
8	10-01-047-3	Установка блоков из ПВХ в наружных и внутренних дверных проемах балконных в каменных стенах <i>100 м2 проемов</i>	0,015	188345,58 1923,15	492,82 22,41	12245,91	1212,74	128,40 14,13
		Объем: 0,015=1,5/100 Козфф. пересчёта: пункт Козфф. к ОЗП Козфф. к эксплуатации машин Козфф. к материалам Козфф. к ЗПМ % НР % СП Итого с НР и СП	10-01-047-3 42,04 17,37 3,91 42,04 108 55			2101,20 1070,06 191516,84	1325,02 674,78 14245,71	108 55
8,1	203-0178	Блоки балконные дверные с двойным остеклением со спаренными полотнами однопольные БС 22-7,5, площадь 1,5 м2 <i>м2</i>	1,5	415,26 0,00	0,00 0,00	4671,68	0,00	0,00 0,00
		Козфф. пересчёта: пункт Козфф. к материалам Очистка поверхности щетками <i>1 м2 очищаемой поверхности</i>	203-0178 7,5 1,55		7,68 0,00 7,68	0,00 0,00	500,44	500,44 0,00
9	13-06-003-1	Козфф. пересчёта: пункт Козфф. к ОЗП Козфф. к ЗПМ % НР % СП Итого с НР и СП	13-06-003-1 42,04 42,04 94 51		7,22 3,92 18,82	470,41 255,22 1226,07	94 51	
10	13-03-002-1	Огрунтовка металлических поверхностей за один раз грунтовкой ХС-068 <i>100 м2 окрашиваемой поверхности</i>	0,0155	462,39 42,88	10,40 0,10	76,81	27,94	1,25 0,07
		Объем: 0,0155=1,55/100 Козфф. пересчёта: пункт Козфф. к ОЗП Козфф. к эксплуатации машин Козфф. к материалам Козфф. к ЗПМ % НР % СП Итого с НР и СП	13-03-002-1 42,04 7,75 7,51 42,04 94 51		40,40 21,92 524,71	26,33 14,29 117,43	94 51	
11	45-13-001-4	Защита от коррозии эпоксидно-каменноугольным составом (ЭКС)	1,55	49,61	3,74	975,40	470,47	74,20

			<i>1 м2 поверхности</i>		7,22	0,70			45,61
		Козфф. пересчёта: пункт	45-13-001-4						
		Козфф. к ОЗП	42,04						
		Козфф. к эксплуатации машин	12,8						
		Козфф. к материалам	7,19						
		Козфф. к ЗПМ	42,04						
		% НР	102		8,08		526,40	102	
		% СП	62		4,91		319,97	62	
		Итого с НР и СП			62,60		1821,77		
12	15-04-030-4	Масляная окраска металлических поверхностей решеток, переплетов, труб диаметром менее 50 мм и т.п., количество окрасок 2							
		<i>100 м2 окрашиваемой поверхности</i>		0,0155	1107,45	2,93	461,73	410,25	0,91
		Объем: 0,0155=1,55/100			629,59	0,14			0,09
		Козфф. пересчёта: пункт	15-04-030-4						
		Козфф. к ОЗП	42,04						
		Козфф. к эксплуатации машин	20						
		Козфф. к материалам	6,87						
		Козфф. к ЗПМ	42,04						
		% НР	100		629,73		410,34	100	
		% СП	49		308,57		201,07	49	
		Итого с НР и СП			2045,75		1073,14		
13	13-06-003-1	Очистка поверхности щетками		5,37	7,68	0,00	1733,80	1733,80	0,00
		<i>1 м2 очищаемой поверхности</i>			7,68	0,00			0,00
		Козфф. пересчёта: пункт	13-06-003-1						
		Козфф. к ОЗП	42,04						
		Козфф. к ЗПМ	42,04						
		% НР	94		7,22		1629,77	94	
		% СП	51		3,92		884,24	51	
		Итого с НР и СП			18,82		4247,81		
14	15-04-006-3	Покрытие поверхностей грунтовкой глубокого проникновения за 1 раз стен		0,0537	64,37	1,18	144,12	142,25	1,26
		<i>100 м2 покрытия</i>			63,01	0,14			0,32
		Объем: 0,0537=5,37/100							
		Козфф. пересчёта: пункт	15-04-006-3						
		Козфф. к ОЗП	42,04						
		Козфф. к эксплуатации машин	19,88						
		Козфф. к материалам	63,61						
		Козфф. к ЗПМ	42,04						
		% НР	100		63,15		142,57	100	
		% СП	49		30,94		69,86	49	
		Итого с НР и СП			158,46		356,55		
14,1	101-6968	Состав грунтовочный ЛАЭС "Грунтовка глубокого проникновения"		0,6981	22,81	0,00	89,33	0,00	0,00
		<i>кз</i>			0,00	0,00			0,00
		Козфф. пересчёта: пункт	101-6968						
		Козфф. к материалам	5,61						
15	13-03-005-1	Шпатлевка поверхностей силикатной шпатлевкой, толщина слоя 3 мм		0,0537	1818,04	95,30	1880,84	1240,52	135,67
		<i>100 м2 шпатлюемой поверхности</i>			549,50	30,48			68,81
		Объем: 0,0537=5,37/100							
		Козфф. пересчёта: пункт	13-03-005-1						
		Козфф. к ОЗП	42,04						
		Козфф. к эксплуатации машин	26,51						

		Козфф. к материалам	8,01						
		Козфф. к ЗПМ	42,04						
		% НР	94	545,18		1230,77	94		
		% СП	51	295,79		667,76	51		
		Итого с НР и СП		2659,01		3779,37			
16	15-04-005-3	Окраска поливинилацетатными водоземulsionными составами улучшенная по штукатурке стен <i>100 м2 окрашиваемой поверхности</i>	0,0537	1654,11	13,70	1353,47	868,73	14,78	
		Объем: $0,0537=5,37/100$		384,81	0,27			0,61	
		Козфф. пересчёта: пункт	15-04-005-3						
		Козфф. к ОЗП	42,04						
		Козфф. к эксплуатации машин	20,09						
		Козфф. к материалам	6,97						
		Козфф. к ЗПМ	42,04						
		% НР	100	385,08		869,34	100		
		% СП	49	188,69		425,98	49		
		Итого с НР и СП		2227,88		2648,79			
Итого по разделу: Оконный блок						87186,65	14116,10	1306,44	194,36
Раздел: Дверной блок									
1	10-04-013-1	Демонтаж деревянных дверных блоков <i>100 м2 проемов</i>	0,05976	21712,98	333,01	9613,65	1605,97	322,99	
		Объем: $0,05976=(7,47/100)*0,8$		639,24	18,50			46,48	
		Козфф. пересчёта: пункт	10-04-013-1						
		Козфф. к ОЗП	42,04						
		Козфф. к эксплуатации машин	16,23						
		Козфф. к материалам	6,2						
		Козфф. к ЗПМ	42,04						
		% НР	108	710,36		1784,65	108		
		% СП	55	361,76		908,85	55		
		Итого с НР и СП		22785,10		12307,15			
2	10-04-013-1	Установка деревянных дверных блоков <i>100 м2 проемов</i>	0,0747	21712,98	333,01	12017,05	2007,46	403,73	
		Объем: $0,0747=7,47/100$		639,24	18,50			58,10	
		Козфф. пересчёта: пункт	10-04-013-1						
		Козфф. к ОЗП	42,04						
		Козфф. к эксплуатации машин	16,23						
		Козфф. к материалам	6,2						
		Козфф. к ЗПМ	42,04						
		% НР	108	710,36		2230,80	108		
		% СП	55	361,76		1136,06	55		
		Итого с НР и СП		22785,10		15383,91			
Итого по разделу: Дверной блок						20021,46	3613,43	726,72	104,58
Раздел: Разное									
1	65-19-1	Демонтаж радиаторов весом до 80 кг <i>100 шт.</i>	0,03	935,72	70,02	1131,44	1091,82	39,62	
				865,70	30,24			38,14	

		Объем: 0,03=3/100							
		Коэфф. пересчёта: пункт	65-19-1						
		Коэфф. к ОЗП		42,04					
		Коэфф. к эксплуатации машин		18,86					
		Коэфф. к ЗПМ		42,04					
		% НР		87	779,47		983,07	87	
		% СП		44	394,21		497,18	44	
		Итого с НР и СП			2109,40		2611,69		
2	18-03-001-2	Установка радиаторов стальных		0,03291	18737,50	232,69	5356,70	814,11	138,07
		<i>100 кВт радиаторов и конвекторов</i>			588,43	17,28			23,91
		Объем: 0,03291=(1,097/100)*3							
		Коэфф. пересчёта: пункт	18-03-001-2						
		Коэфф. к ОЗП		42,04					
		Коэфф. к эксплуатации машин		18,03					
		Коэфф. к материалам		7,47					
		Коэфф. к ЗПМ		42,04					
		% НР		121	732,91		1014,00	121	
		% СП		72	436,11		603,37	72	
		Итого с НР и СП			19906,52		6974,07		
2,1	301-8161	Конвекторы отопительные стальные настенные с кожухом и креплениями типа «Универсал» КСК-20С (мощность 1,226 кВт) концевые		4,9365	393,50	0,00	10664,39	0,00	0,00
		<i>шт.</i>			0,00	0,00			0,00
		Коэфф. пересчёта: пункт	301-8161						
		Коэфф. к материалам		5,49					
3	67-4-1	Демонтаж выключателей, розеток		0,3	45,55	0,00	574,48	574,48	0,00
		<i>100 шт.</i>			45,55	0,00			0,00
		Объем: 0,3=30/100							
		Коэфф. пересчёта: пункт	67-4-1						
		Коэфф. к ОЗП		42,04					
		Коэфф. к ЗПМ		42,04					
		% НР		91	41,45		522,78	91	
		% СП		48	21,86		275,75	48	
		Итого с НР и СП			108,86		1373,01		
4	м08-03-591-9	Розетка штепсельная утепленного типа при скрытой проводке		0,24	371,42	5,78	3200,88	3050,69	17,91
		<i>100 шт.</i>			302,36	0,41			4,14
		Объем: 0,24=24/100							
		Коэфф. пересчёта: пункт	м08-03-591-9						
		Коэфф. к ОЗП		42,04					
		Коэфф. к эксплуатации машин		12,91					
		Коэфф. к материалам		8,71					
		Коэфф. к ЗПМ		42,04					
		% НР		97	293,69		2963,19	97	
		% СП		51	154,41		1557,96	51	
		Итого с НР и СП			819,52		7722,03		
5	м08-03-591-5	Выключатель двухклавишный утепленного типа при скрытой проводке		0,06	302,15	5,78	679,43	656,58	4,48
		<i>100 шт.</i>			260,30	0,41			1,03
		Объем: 0,06=6/100							
		Коэфф. пересчёта: пункт	м08-03-591-5						
		Коэфф. к ОЗП		42,04					
		Коэфф. к эксплуатации машин		12,91					
		Коэфф. к материалам		8,49					
		Коэфф. к ЗПМ		42,04					

		% НР	97	252,89		637,88	97	
		% СП	51	132,96		335,38	51	
		Итого с НР и СП		688,00		1652,69		
6	69-9-1	Очистка помещений от строительного мусора	0,002	1553,82	0,00	130,65	130,65	0,00
		<i>100 т мусора</i>		1553,82	0,00			0,00
		Объем: 0,002=0,2/100						
		Кoeff. пересчёта: пункт	69-9-1					
		Кoeff. к ОЗП	42,04					
		Кoeff. к ЗПМ	42,04					
		% НР	92	1429,51		120,20	92	
		% СП	44	683,68		57,49	44	
		Итого с НР и СП		3667,02		308,34		
7	т01-01-01-041	Погрузка при автомобильных перевозках мусора строительного с погрузкой вручную	0,2	42,98	32,19	192,64	48,36	144,28
		<i>1 Т ГРУЗА</i>		10,79	0,00			0,00
		Кoeff. к ОЗП	22,41					
		Кoeff. к эксплуатации машин	22,41					
		Кoeff. к ЗПМ	22,41					
8	т03-21-01-030	Перевозка грузов I класса автомобилями-самосвалами грузоподъемностью 10 т работающих вне карьера на расстояние до 30 км	0,2	19,29	19,29	69,75	0,00	69,75
		<i>1 Т ГРУЗА</i>		0,00	0,00			0,00
		Кoeff. к ОЗП	18,08					
		Кoeff. к эксплуатации машин	18,08					
		Кoeff. к ЗПМ	18,08					
9	65-6-12	Смена унитазов типа «Компакт»	0,01	36414,18	88,82	4266,24	1573,64	17,60
		<i>100 приборов</i>		3743,19	10,13			4,26
		Объем: 0,01=1/100						
		Кoeff. пересчёта: пункт	65-6-12					
		Кoeff. к ОЗП	42,04					
		Кoeff. к эксплуатации машин	19,81					
		Кoeff. к материалам	8,21					
		Кoeff. к ЗПМ	42,04					
		% НР	103	3865,92		1625,24	103	
		% СП	52	1951,73		820,51	52	
		Итого с НР и СП		42231,83		6711,99		
10	65-4-1	Демонтаж умывальников и раковин	0,02	445,72	8,13	371,00	367,93	3,07
		<i>100 приборов</i>		437,59	3,51			2,95
		Объем: 0,02=2/100						
		Кoeff. пересчёта: пункт	65-4-1					
		Кoeff. к ОЗП	42,04					
		Кoeff. к эксплуатации машин	18,85					
		Кoeff. к ЗПМ	42,04					
		% НР	87	383,76		322,67	87	
		% СП	44	194,08		163,19	44	
		Итого с НР и СП		1023,56		856,86		
11	17-01-005-4	Установка раковин	0,2	1209,32	14,78	2912,33	727,12	57,73
		<i>10 компл.</i>		86,48	0,95			7,99
		Объем: 0,2=2/10						
		Кoeff. пересчёта: пункт	17-01-005-4					
		Кoeff. к ОЗП	42,04					
		Кoeff. к эксплуатации машин	19,53					
		Кoeff. к материалам	9,6					

		Козфф. к ЗПМ	42,04						
		% НР	121	105,79		889,48		121	
		% СП	72	62,95		529,28		72	
		Итого с НР и СП		1378,06		4331,09			
12	65-4-4	Демонтаж ванн	0,01	2581,50	82,21	1066,20		1050,70	15,50
		<i>100 приборов</i>		2499,29	35,51				14,93
		Объем: 0,01=1/100							
		Козфф. пересчёта: пункт	65-4-4						
		Козфф. к ОЗП	42,04						
		Козфф. к эксплуатации машин	18,86						
		Козфф. к ЗПМ	42,04						
		% НР	87	2205,28		927,10		87	
		% СП	44	1115,31		468,88		44	
		Итого с НР и СП		5902,09		2462,18			
13	17-01-001-4	Установка ванн купальных прямых пластиковых	0,1	62341,87	91,44	9280,48		729,56	170,54
		<i>10 компл.</i>		173,54	6,35				26,70
		Объем: 0,1=1/10							
		Козфф. пересчёта: пункт	17-01-001-4						
		Козфф. к ОЗП	42,04						
		Козфф. к эксплуатации машин	18,65						
		Козфф. к материалам	1,35						
		Козфф. к ЗПМ	42,04						
		% НР	121	217,67		915,07		121	
		% СП	72	129,52		544,51		72	
		Итого с НР и СП		62689,06		10740,06			
14	65-3-7	Снятие смесителя без душевой сетки	0,01	315,33	2,19	132,05		131,64	0,41
		<i>100 шт. арматуры</i>		313,14	0,95				0,40
		Объем: 0,01=1/100							
		Козфф. пересчёта: пункт	65-3-7						
		Козфф. к ОЗП	42,04						
		Козфф. к эксплуатации машин	18,84						
		Козфф. к ЗПМ	42,04						
		% НР	87	273,26		114,87		87	
		% СП	44	138,20		58,10		44	
		Итого с НР и СП		726,79		305,02			
15	17-01-002-3	Установка смесителей	0,1	1512,97	0,20	1011,68		283,10	0,08
		<i>10 шт.</i>		67,34	0,00				0,00
		Объем: 0,1=1/10							
		Козфф. пересчёта: пункт	17-01-002-3						
		Козфф. к ОЗП	42,04						
		Козфф. к эксплуатации машин	3,9						
		Козфф. к материалам	5,04						
		Козфф. к ЗПМ	42,04						
		% НР	121	81,48		342,55		121	
		% СП	72	48,48		203,83		72	
		Итого с НР и СП		1642,94		1558,06			
16	17-01-002-1	Демонтаж полотенцесушителей из водогазопроводных труб	0,04	560,24	9,11	471,36		98,68	7,09
		<i>10 шт.</i>		58,68	0,00				0,00
		Объем: 0,04=(1/10)*0,4							
		Козфф. пересчёта: пункт	17-01-002-1						
		Козфф. к ОЗП	42,04						
		Козфф. к эксплуатации машин	19,45						
		Козфф. к материалам	18,56						
		Козфф. к ЗПМ	42,04						

17	17-01-002-1	% НР	121	71,00	119,40	121
		% СП	72	42,25	71,05	72
		Итого с НР и СП		673,49	661,81	
		Установка полотенцесушителей из водопроводных труб	0,1	560,24	1178,40	246,69
		10 шт.		58,68	9,11	17,72
					0,00	0,00
		Объем: 0,1=1/10				
		Козфф. пересчета: пункт	17-01-002-1			
		Козфф. к ОЗП	42,04			
		Козфф. к эксплуатации машин	19,45			
		Козфф. к материалам	18,56			
		Козфф. к ЗПМ	42,04			
		% НР	121	71,00	298,49	121
		% СП	72	42,25	177,62	72
		Итого с НР и СП		673,49	1654,51	
		Итого по разделу: Разное		46305,29	11575,75	703,85
						124,45
		Итого по смете: Ремонтные работы. МО., г. Пушкино, ул. Александра Меня, д. 1, кв.		679205,07	188650,15	5921,18
		НДС 20%		135841,01		2108,84
		Всего с НДС		815046,08		

Составил специалист. *М.Ю. Титова* М.Ю. Титова [должность, подпись (инициалы, фамилия)]

Проверил генеральный директор. *В.В. Иванова* В.В. Иванова [должность, подпись (инициалы, фамилия)]



Приложение № 6. Акт осмотра.

ЭКСПЕРТНОЕ БЮРО
БОТУМ

АКТ ОСМОТРА

Дата и время проведения осмотра: _____ с 11:00 по 11:00

Объект осмотра: жилое помещение (квартира)

расположенный по адресу: МО, г. Пушкино, ул. Александра
Николаевича, д. 1, кв. 1

Во время проведения осмотра присутствовали:

Специалист

Швакин Р. С.
(ФИО)

[Подпись]
(подпись)

Собственник/
доверенное лицо

(ФИО)

[Подпись]
(подпись)

Собственник/
доверенное лицо

(ФИО)

(подпись)

Уполномоченное лицо

(ФИО)

(подпись)

Уполномоченное лицо

(ФИО)

(подпись)

Приложение №7. Телеграмма.

ТЕЛЕГРАФ ОНЛАЙН

КОПИЯ ТЕЛЕГРАММЫ

МОСКВА 690020 93 07/06 1624=

ПОЧТОЙ ЗАКАЗНОЕ ПУШКИНО МОСКОВСКОЙ АВТОДОРОГА ЯРОСЛАВСКОЕ ШОССЕ КМ 36-Й ВЛАДЕНИЕ 1 СТР 1 000
СПЕЦИАЛИЗИРОВАННЫЙ ЗАСТРОЙЩИК ФЛАГМАН=

УВЕДОМЛЯЕМ ВАС О ПРОВЕДЕНИИ В 11:00 ОСМОТРА КВАРТИРЫ ПО АДРЕСУ: МОСКОВСКАЯ ОБЛ., Г.
ПУШКИНО, УЛ. АЛЕКСАНДРА МЕНЯ, Д. 1, КВ. НЕЗАВИСИМЫМ СПЕЦИАЛИСТОМ ДЛЯ ПРОВЕДЕНИЯ ИССЛЕДОВАНИЯ
СООТВЕТСТВИЯ КАЧЕСТВА ОБЪЕКТА СТРОИТЕЛЬСТВА УСЛОВИЯМ ДОГОВОРА УЧАСТИЯ В ДОЛЕВОМ СТРОИТЕЛЬСТВЕ
ОБЪЕКТА НЕДВИЖИМОГО ИМУЩЕСТВА ИР ДДУ/Н ОТ 19.08.2021Г., ТРЕБОВАНИЯМ ТЕХНИЧЕСКИХ
РЕГЛАМЕНТОВ, ПРОЕКТНОЙ ДОКУМЕНТАЦИИ, ГРАДОСТРОИТЕЛЬНЫХ РЕГЛАМЕНТОВ И ИНЫМ ОБЯЗАТЕЛЬНЫМ
ТРЕБОВАНИЯМ. ПРОСИМ ВАС НАПРАВИТЬ ПРЕДСТАВИТЕЛЯ НА ОСМОТР КВАРТИРЫ В УКАЗАННУЮ ДАТУ.=
ООО ЭКСПЕРТНОЕ БЮРО ВОТУМ-

ТЕЛЕГРАММА ОТПРАВЛЕНА С ПОМОЩЬЮ СЕРВИСА ТЕЛЕГРАФ ОНЛАЙН TELEGRAF.RU

КОПИЯ ВЕРНА НАЧАЛЬНИК СМЕНЫ



Handwritten signature: [Signature] / Харкова Т.С.

